

УДК: 902.34

## ЖИЗЗАХ ВОҲАСИНИНГ XV–XVI АСРЛАРГА ОИД СИРЛАНГАН КУЛОЛЛИК ИДИШЛАРИ

© 2022. Пардаев Мухторкул,<sup>1</sup> Ҳасанбоев Тўракул<sup>2</sup>

<sup>1</sup>Самарқанд Археология институти

<sup>2</sup>Жиззах Давлат педагогика институти

---

**Калит сўзлар:** Қалиятапа, сирланган идишлар, лаганлар, ош товоқлар, чуқур товоқлар, хурмалар, косалар, пиёлалар, Жиззах воҳаси, гардиш, тагдон.

*Ушбу мақолада Жиззах воҳаси археологиясида жуда кам ўрганилган сўнги ўрта асрлар моддий-маданиятига тааллуқли сирланган сопол идишлар турлари, техник-типологик хусусиятлари, уй-рўзгор хўжалигидаги вазифалари Қалиятапа материаллари орқали тадқиқ қилинган. Таъкидлаш лозимки, ўрганилаётган воҳанинг сиёсий ва ижтимоий-иқтисодий тарихи масалалари бўйича мавжуд ёзма манбалар, этнографик маълумотлар асосида бир қатор илмий асарлар, мақолалар яратилган. Лекин яқин ўтмишга қадар XIV–XV–XVI асрларга оид археологик объектларда қазув тадқиқотлари ниҳоятда кам ўтказилгани, ушбу давр моддий-маданиятини илмий жиҳатдан ўрганишга деярли эътибор берилмагани сабабли, нафақат Жиззах воҳасининг, балки Республикамиз бошиқа вилоятларининг сирланган, гулдор сопол идишлари борасидаги тадқиқотлари умуман талаб даражасида бўлмади. Жиззах вилояти Жиззах шаҳри худудида жойлашган қадимги шаҳар ёдгорлиги Қалиятапа шаҳристонида очилган турар жойлар маданий қатламларидан топилган сирланган сопол идишлар мажмуасига доир изланишлар қуйидаги натижаларни берди: сирланган идишлар ўз техник-типологик хусусиятларига кўра жижзахлик маҳаллий кулол – хунармандлар томонидан ясалган; мазкур идишлар ўз функцияларига кўра: ўчоқбоши, ошхона (дастурхон) ва умумий овқатланиш турларига бўлинган; гулдор идишларнинг умумий шакли, орнаментацияси, бўёқлар ранги, нақшларига асосан муқоясавий таҳлиллар ишлаб чиқилган. Кенг муқоясавий, қиёсий таҳлиллар асосида мазкур Қалиятапа шаҳристонидаги комплекслар XV–XVI асрлар билан даврланган.*

---

## ГЛАЗУРОВАННАЯ КЕРАМИКА ДЖИЗАКСКОГО ОАЗИСА XV–XVI ВВ.

© 2022. Пардаев Мухторкул,<sup>1</sup> Ҳасанбоев Туракул<sup>2</sup>

<sup>1</sup>Самаркандский Институт археологии

<sup>2</sup>Джизакский государственный педагогический институт

---

**Ключевые слова:** Калиятапа, Джизакский оазис, глазурованная посуда, блюда, миски, тазы, горшки, венчик, донца.

*В данной статье на материалах Калиятапа исследуются малоизученные в археологии Джизакского оазиса виды глазурованной посуды, технико-типологические особенности, функции в быту позднесредневековой материальной культуры. Следует отметить, что ряд научных работ и статей создан на основе имеющихся письменных источников, этнографических данных по политической и социально-экономической истории исследуемого оазиса. Однако в связи с тем, что до недавнего времени в археологических объектах XIV–XV–XVI веков раскопки проводились очень мало, научному изучению материальной культуры этого периода почти не уделялось внимания не только Джизакского оазиса, но и в других регионах страны не произошло. Исследование комплекса глазурованной посуды, найденной в культурных слоях поселений, обнаруженных на шаҳристане в городище Калиятапа, расположенном в городе Джизак, дало следующие результаты: по своим*

*техничо-типологическим признакам глазурованные сосуды изготавливаются местными джизакскими гончарами; эти блюда делятся на типы по их функциям: кухонные, столовые и керамика специального назначения; сравнительный анализ разработан на основе общей формы, орнаментации, цвета краски, узоров глазурованной посуды. На основе обширного сравнительно-сопоставительного анализа комплексы Калиятепинского шахристана датируются XV-XVI веками.*

Расмий тарихдан маълумки, кўп минг йиллик ўтмишга эга кулоллик хунармандчилигининг асл тараққиёти шаҳар маданияти билан узвий боғлиқ ҳолда юзага келган. Чунки, марказий йирик шаҳарларда бошқа касб – қорлар қатори кулолликка ҳам катта эътибор қоратилиб, бу соҳа вакилларининг алоҳида маҳаллалари барпо этилган. Бунга айниқса, ўрта асрларда катта аҳамият берилган. Ўзбекистоннинг йирик тарихий-маданий воҳалари қаторига қадим ва ўрта асрларда фаолият кўрсатган Уструшона мамлакатининг асосий вилоятларидан бири – Жиззах воҳасини ҳам киритиш мумкин.

Маълумки, Уструшона, унинг рустоклари, хусусида нисбатан кенг, аниқ ва илмий жихатдан муҳим маълумотлар ўрта аср географ сайёҳлари асарларида, хотира ва эсдаликларида баён қилинган. Хусусан, Абулқосим ибн Хавқал, ал-Муқаддасий, ал-Истаҳрий, Ёкут, «Худуд ал-Олам»нинг номаълум муаллифи ва бошқа ўрта аср географ – сайёҳлари, сўнги ўрта аср тарихнавислари асарларида Уструшонанинг иқтисодий ва сиёсий жихатдан етакчи ўринда турувчи Зомин, Фекнон, Сабат, Ховос каби рустоклари, уларнинг бош шаҳарларини географик жойлашуви, иқлим шароити, қисман тарихий топографияси ҳақидаги фикрлар учрайди (Пардаев, 1994. 49–50 б., Пардаев, 2004. 19 б.).

Сўнги ўрта асрларнинг дастлабки даврлари бўлмиш XV–XVI асрларда битилган “Зафарнома” ва ҳукмдор сулолалар тарихига бағишланган ёзма манбаларда Жиззах воҳасидаги мавжуд-Диззах (Жиззах), Зомин (Зомин), Йом (Ём) каби бир қатор шаҳар, кент ва бошқа жой номлари қайд этилган (Яздий, 1992. С. 36, 56–58). Захириддин Муҳаммад Бобур ўзининг «Бобурнома» асарида «Уструшона бир пайтлар Умаршайх Мирзо тасарруфида бўлган», деб эслатиб ўтади ва Жиззах воҳасидаги аҳоли масканлари – Дизак, Зомин, Йом, Пешағор, Ёр-Яйлоқ, Халилия каби кентлар, Илонўтти дараси ҳақида маълумотлар келтиради (Бобур, 1986. 86–87 б.).

Кўп йиллик археологик қидирув ва қазув тадқиқотлари натижаларидан маълум бўлдики, Сангзор дарёсининг кўйи оқимида жойлашган Жиззах воҳаси археология ёдгорликларини худудий ва даврий жихатдан Қалиятепа ва Ўрда гуруҳларига бўлиб ўрганиш мумкин. Жиззах археология отрядининг 1990–2000 йилларда ўтказган тадқиқотлари хулосасига кўра, Қалиятепа гуруҳи ёдгорликларининг нисбатан қадимги даврларга дахлдорлиги, воҳадаги илк шаҳар ва қишлоқ қурилиши жараёнлари айнан ушбу мавзелардан бошланган. Воҳанинг энг улкан ва қадимги ёдгорлиги Қалиятепада олиб борилган қазув ишлари мазкур илмий натижаларнинг асосини ташкил этади (Ширинов, Пардаев, Ҳасанбоев, 2021. 84–85 б.).

Қалиятепа шаҳар харобаси Жиззах шахрининг шарқий қисмида, Жиззах-Пахтакор магистрал йўли ёқасида жойлашган. Жиззах воҳасининг энг катта археология обидаси ҳисобланган Қалиятепа ҳам қадимги шарқ шаҳарлари сингари анъанавий уч қисмли шаҳар бўлиб, арк, шахристон ва рабодларни ўзида мужассам этган ва бу комплексларнинг ҳозирги сақланиб қолган қисми ҳандақлар билан ҳисоблаганда 50 га ни ташкил қилади.

Жиззах воҳаси халқларининг XIV–XVI асрларга оид тарихи бугунги кунда деярли ўрганилмаган. Юқорида қайд этилган сўнги ўрта аср муаллифлари маълумотла-

ри эса археологик тадқиқотлар, қазув ишлари натижасида олинган моддий-маданият намуналари ва турли топилмалар билан тасдиқланмаган. Шунингдек, Қалиятепа ёдгорлигининг сўнгги қурилиш даври хронологияси ва унинг хусусиятлари ҳанузга қадар мақсадли равишда, маълум илмий режа асосида тадқиқ қилинмаган. Шу сабабли, Қалиятепа шаҳристонида дастлабки, маълум илмий режа асосида тадқиқот ишлари 2020 йилда бошланди. 2020 йилнинг кузги дала тадқиқотлари пайтида Қалиятепа шаҳристонида очилган объектда дастлаб кенг миқёсда тозалаш ишлари ўтказилди ва 1981 йилда очилган комплекс бор бўйи-басти билан қайта намоён бўлди. Янги қазув ишлари асосан залнинг ғарбий, шимоли-ғарбий деворлари контури бўйича давом эттирилди (Ширинов, Пардаев, Ҳасанбоев, 2021. 87 б.). Ушбу тадқиқот ишлари 2021 йилнинг баҳор ва куз ойларида ҳам давом эттирилиб, умумий 20 дан ортиқ хона ўрни аниқланди ва уларнинг аксарияти тўлиқ очилди.

**Топилмалар.** Қазув ишлари давомида марказий зал ва унга асосан жануб, ғарб, шимоли-ғарб, қисман шимол томондан ёндош хоналардан топилган сопол идишлар мажмуаси таркибини умумий овқатланиш (ошхона) идишлари, кундалик уй-рўзғор ашёлари, тўй-ҳашам, меҳмон-кутиш, зиёфат ҳамда бошқа маросимларда ишлатиладиган идишлар ташкил қилади.

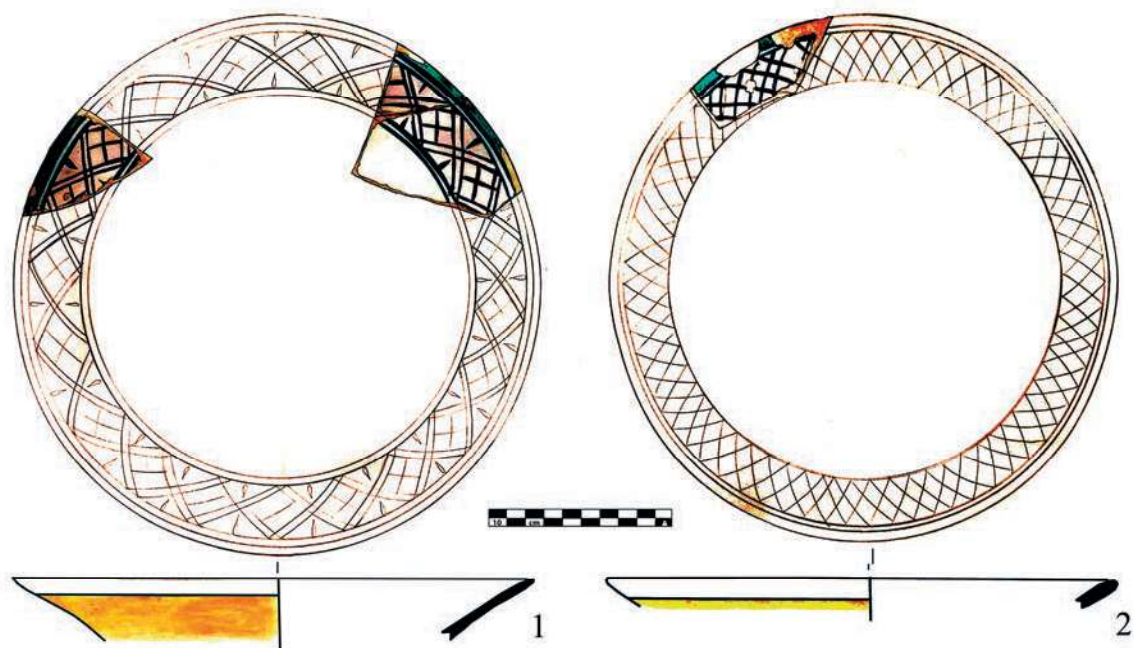
Қалиятепа шаҳар ёдгорлигида қайд этилган кулоллик идишлари икки катта гуруҳга – сирланган ва сирланмаган идишларга бўлинади. Сирланган идишларнинг асортименти анча бой бўлиб, улар лаган (ош товоқ)лар, катта коса(чуқур товоқ)лар, косалар, ним коса (косача ёки пиёла)лар, хурмачалар; сирланмаган идишлар эса асосан хум, хумча, қозонлар, тор бўғизли кўзалар, обдасталар, офтобалардан ташкил топган. Сирланган гулдор идишлар геометрик шакллар, турли ўсимликлар барги, бўтоқ ва гуллари билан безатилган бўлиб, улар асосан оқиш, оч кўк фон устига, тўқ кўк, яшил, оч қора, тўқ малла рангли бўёқлар билан чизилган. Сопол идишларнинг тоифалари, функционал вазифалари ушбу комплексни, хусусан, марказий зал ва унга ёндош хоналар хусусиятини изоҳлашда, “интерпретация”си ҳақида фикрлар юритишда катта аҳамият касб этади.

Демак, юқорида келтирилган фикрларга асосланган ҳолда Қалиятепа шаҳристонида топилган сирланган кулоллик идишларнинг тавсифига ўтаммиз:

**Лаган (ош товоқ)лар.** Мазкур идишлар умумий овқатланиш жараёнида асосан қуюқ таомларни тортишда ишлатилади. Умумий овқатланиш жараёнида 1та лагандан камида 2–3та, йўқса 4–5та инсон таом тановул қилиши мумкин бўлган. Лаганлар сариқ тупроқ лойидан кулоллик чарҳида ясалган. Тадқиқотлар давомида лаганларни икки тоифаси қайд этилди ва уларнинг фақат гардиш қисмигина сақланиб қолган:

1-тоифа лаганларнинг намунаси бўлган идишнинг гардиш диаметри 29 см. ни, сақланиб қолган ён деворлари 0,6-0,7–0,9 см. ни ташкил қилади. Ушбу гардишнинг ташқи томони юқори қисмига оқ, қолган қисмига эса оч қизғиш ангоб берилган. Гардиш ички томони оқ ангоб билан сирланган. Ички томон юқори қисмида ҳаворанг, ундан кейин 2та параллел тарздаги тўқ яшил рангдаги горизонтал чизиклар мавжуд. Гардишнинг сақланиб қолган пастки томонида ҳам худди юқоридагидек, 2та тўқ яшил рангли чизиклар қайд қилинган. Ушбу параллел тарздаги чизиклар ораси қорамтир бўёқ билан турли геометрик-панжарасимон шакллар билан безатилган (1, 1-расм).

2-тоифага оид лаганнинг гардиш диаметри 27,5 см, сақланиб қолган ён деворлари 0,6 см га тенг. 1-тоифа лаган гардиши сингари ушбу идиш ташқи томони юқори қисмига оқ, қолган қисмига эса оч қизғиш ангоб берилган. Гардиш ички томони оқ ангоб билан сирланган ва юқори қисмида горизонтал тарздаги ҳаворанг бўёқ излари мавжуд. Уларнинг сақланиш ҳолати қониқарли даражада. Гардишнинг пастки томони ҳаворанг ва қорамтир шахматнусха геометрик шакллар билан безатилган (1, 2-расм).



1,1-2-расм Сирланган лаганлар  
 Рис. 1,1-2. Глазурованные блюда  
 Figure 1,1-2. Glazed dishes

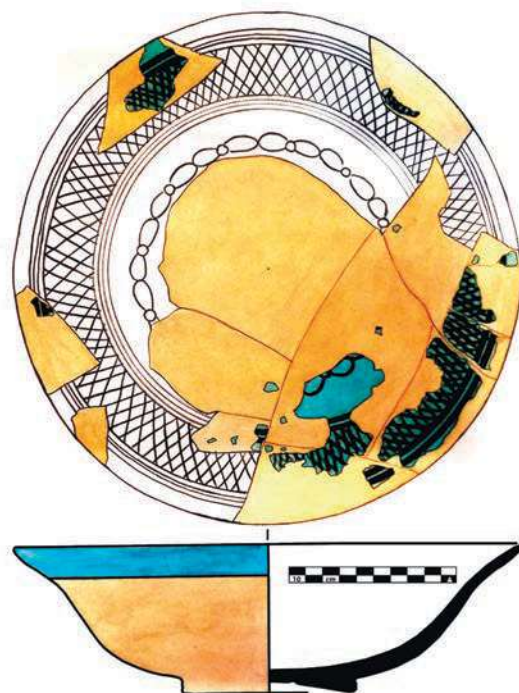
**Чуқур товоқ** ошхона идишлари сирасига кириб, умумий овқатланиш жараёнида куюқ ва нисбатан кўпроқ суёқ таомлар истеъмолида ишлатилган. Мазкур идиш бир нусхада қайд этилган ва у сариқ (соғ) тупроқ лойидан кулоллик чархида тайёрланган. Товоқ археологик жихатдан бутун ҳисобланиб, унинг гардиш диаметри 30 см ни, тагдон диаметри 10,5 см ни, ён деворларининг қалинлиги 0,6-0,8-1,0 см ни, чуқурлиги 7,0 см ни, умумий баландлиги эса 8,5 см ни ташкил қилади. Тагдон ташқи кўриниши ҳалқасимон – думалоқ ва унинг қалинлиги 1 см ни ташкил қилади. Тагдон пастки қисми марказ томон эниш(суйри) кўринишида бўлиб, унинг марказида идишни пишириш жараёнида ишлатилган сепоянинг ҳалқасимон изи мавжуд. Идиш тана қисми тагдондан симметрик тарзда, ён деворлари косасимон шаклда чиқарилган ва юқори қисмига бориб, унинг ён деворлари лаган мисол кўринишдаги гардиш билан ниҳояланган. Чуқур товоқнинг гардиши идиш танасидан деярли сезилмаган даражада юқорига (ташқарига) қайрилган. Гардишнинг ташқи томони унинг бўғзигача кўк ангоб билан бўялган, ангобнинг сақланиши ўртача ҳолатда ва намгарчилик туфайли кўп жойлари кўчиб кетган.

Товоқ ташқи томонининг фақат гардиш ости қисмигина сирланган, қолган қисмига оч қизғиш ангоб суртилган. Идиш гардиши ички томони барча жойи кўк ранг билан сирланган ва уларнинг сақланиши ёмон аҳволда. Гардишнинг ички томони юқори қисми кўк фон устига туширилган, қорамтир рангли, шахматнусха катакчали геометрик шакллар билан безатилган. Ушбу безакнинг пастки йўлакчасида кўк фон устига қорамтир бўёқ билан чизилган занжир халқалари тасвири мавжуд бўлиб, улар бири бири билан туташиб кетган шакллардан иборат (2-расм).

**Коса.** Бу турдаги идишлар тўғридан тўғри ошхона идишлари бўлиб, оиланинг умумий овқатланиш фаолиятини билан боғлиқдир. Умумий овқатланиш жараёнида косадан фақат бир киши фойдаланган бўлиб, бу ҳолат мазкур идишни махсус хусусиятини

ифодалайди. Косалар ўз фойдаланиш хусусияти, безаклари, шакл ва ўлчамларига қараб 2 тоифага бўлинади.

1-тоифа косалар сарик (соғ) тупрок лойидан кулоллик чархида тайёрланган. Идиш археологик жиҳатдан бутун ҳисобланиб, унинг гардиш диаметри 19,5 см., тагдон диаметри 8 см, ён деворлари қалинлиги 0,5-0,7-0,9 см, чуқурлиги 8 см, умумий баландлиги 9,5 см ни ташкил қилади. Тагдон ташқи кўриниши ҳалқасимон – думалоқ бўлиб, баландлиги 0,6 см га тенг, қолган косалар сингари тагдон ўрта қисми яна думалоқ шакл билан чуқурроқ қилиб ўйиб олинган ва марказий қисми ташқи томонга озроқ бўртиб чиққан. Идиш тагдонидан чиққан тана қисми ташқи томонга бироз чиқиб, кейин кескин юқорига томон симметрик тарзда кўтарилиб борган ва сезилмаган тарзда ташқи томонга чиқиб, гардиш билан ниҳояланган. Идишнинг ташқи то-



2-расм. Сирланган чуқур товоқ  
Рис. 2. Глубокое глазурованное блюдо  
Figure 2. Glazed deep dish

мони тагдонидан, унинг танасигача чиқадиган қисмига оч қизғиш, қолган қисмига эса оқ ангоб берилган. Косанинг ташқи томон гардиши юқори қисмида горизонтал тарзда бир-бирига параллел ҳаворанг, оч кўк, кўк рангли геометрик чизиқлар туширилган ва бундай безакли нақшлар гардиш ички томон юқори қисмида ҳам учрайди. Ташқи томон марказида тўқ кўк рангда айлана чизилган, унинг ички қисмига ҳаворанг бўёқ берилган. Айлана ташқи томонида ҳам тўқ кўк рангли, ўсимлик япроғига ўхшаш турли геометрик шакллар мавжуд. Косанинг ички томони оқ ранг билан сирланган. Тагдон ички томон марказига тўқ кўк ранг билан турли горизонтал ва вертикал геометрик чизиқлар туширилган (3, 1-расм).

Тадқиқотлар давомида 1-тоифага ўхшаш яна 4 та (2та гардиш, 2та тагдон) коса қолдиқлари топилди. Гардиш қисмлари сақланиб қолган 2та косага тўхталадиган бўлсак, уларнинг биринчисининг ташқи кўриниши юқоридаги косага ўхшаб кетади. Фақат айрим безаклари ва ўлчамларида фарқ бор. Ушбу коса гардишининг диаметри 20 см. ни ташкил қилади. Гардиш ташқи томони унинг юқори қисмигагина оқ, қолган қисмига оч қизғиш ангоб берилган. Ташқи томондаги безаклар яхши сақланиб қолмаган. Гардишнинг ички томони оқ ранг билан сирланган. Унинг юқори қисмида ҳаворанг, қорамтир, тўқ кўк рангдаги горизонтал чизиқлар бир-бирига параллел ҳолда чизилган. Ушбу горизонтал чизиқлар ораси вертикал тарзда туширилган геометрик шакллар билан безатилган (3, 2-расм).

Топилган иккинчи гардиш диаметри 21 см га тенг. Сақланиб қолган гардишнинг ички ва ташқи томони бўғзигача оч ҳаворанг, қолган қисмига қизғиш ангоб берилган. Гардиш юқори қисмида тўқ яшил горизонтал чизиқлар мавжуд бўлиб, улар бир бирига параллел тарзда жойлашган. Ушбу чизиқлар тагида қорамтир ранг билан чизилган занжирсимон айлана шакллари мавжуд. Гардишнинг ички томонида тўқ яшил рангдаги горизонтал тарздаги бир бирига параллел чизиқлар бўлиб, улар орасига турли хил геометрик, ўсимликсимон нақшлар туширилган (3, 3-расм).



3,1-6-расм. Сирланган косалар  
 Рис. 3,1-6. Глазурованные чаши  
 Figure 3,1-6. Glazed bowls

Бизда мавжуд 2та тагдондан биринчисининг диаметри 7,7 см, сақланган қисми ён девори 0,6–0,7 см га тенг. Ушбу коса тагдони тўлиқ, тагдондан чиқадиган тана қисми 4 см. гача сақланиб қолган ва уларга оч қизғиш ангоб берилган. Тагдон ички томони оқ ранг билан сирланган бўлиб, унинг марказида тўқ ҳаворанг айлана мавжуд. Ушбу айлана ичига қорамтир рангдаги ўсимлик япроғига ўхшаш геометрик шакллар туширилган (3, 4-расм).

Иккинчи тагдоннинг 1/3 қисми, тагдондан чиқадиган тана қисми эса 3 см гача сақланиб қолган. Ушбу идишнинг сақланган қисми ён девори 0,6–0,8 см ни ташкил қилади. Тагдон ташқи томони юқори қисмига оқ, қолган қисмига сарғиш ангоб берилган. Оқ ангоб берилган тагдон ташқи томонида қорамтир рангдаги горизонтал чизиқ ва ундаги геометрик нақшлар сезиларли даражада сақланиб қолган. Коса тагдонининг ички томони оқ ранг билан сирланган. Унинг марказида кўк рангдаги айлана бўлиб, унинг ичи кўк рангдаги ток дарахти меваси, япроқлари ва улардан ташқари бошқа геометрик шакллар билан безатилган. Тасвирланган ток барглари ва ғуж-ғуж мева бошлари қора шивилғони узумни эслатади (3, 5-расм).

2-тоифа косалар ҳам қолган идишлар сингари, сариқ тупроқ лойидан кулоллик чархида тайёрланган. Ушбу идишнинг тагдон қисми тўлиқ, ён деворлари 2 см гача сақланиб қолган. Тагдон диаметри 8 см, баландлиги 0,7 см га тенг. Тагдон маркази

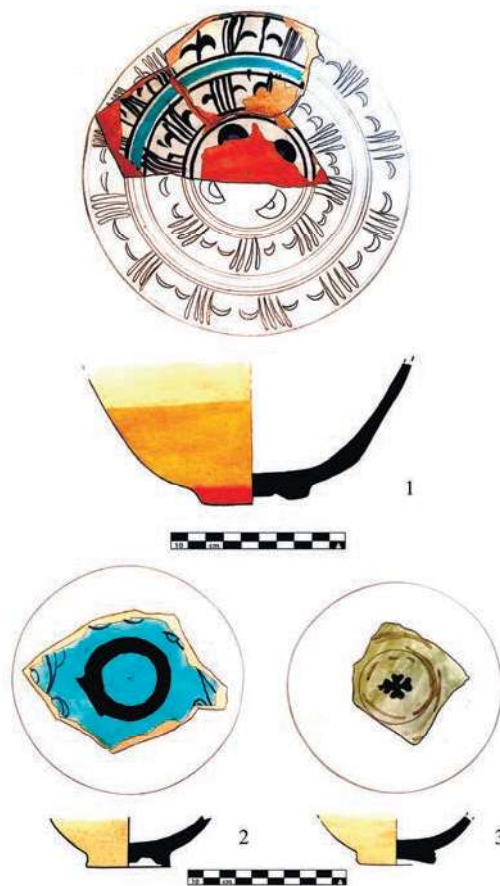
ўйиб ишланган ва идишнинг ташқи томонига оч қизғиш ангоб берилган. Косанинг ички томони оқ ранг билан сирланган. Тагдон ички томонида кўк ранг билан, қалин қилиб чизилган 2 та айлана шакли мавжуд. Марказий айлана ичи тўқ ҳаворанг билан бўялган. Икки айлана чизиклар орасига тўқ кўк ранг билан, япроқсимон геометрик шакллар туширилган (3, 6-расм).

**Нимкоса.** Ушбу турдаги идишлар ҳам ошхона идишлари ҳисобланиб, умумий овқатланиш жараёнида (суёқ овқатлар, ёки ичимлик учун) ишлатилган. Бизда мавжуд бу турдаги косаларни ўлчами, безаги ва шакл-шамойилига қараб 2 тоифага бўлинди.

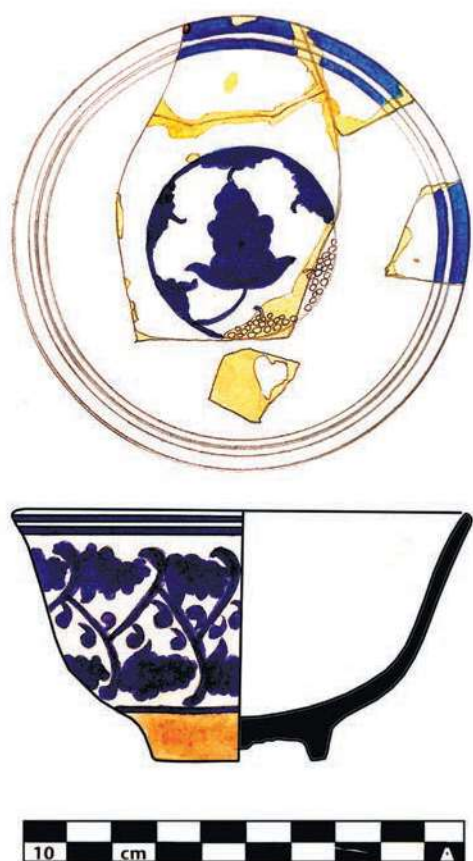
1-тоифа нимкосалар сариқ тупроқ лойидан, кулоллик чархида ясалган. Коса тагдон қисмининг ярми, ён деворлари баландлиги 7 см гача сақланиб, гардиш қисми сақланиб қолмаган. Идиш тагдони диаметри 7 см га, баландлиги 0,5 см га тенг. Тагдон айлана шаклда бўлиб, унинг ўрта қисми думалоқ шакл билан чуқурроқ қилиб олинган ва марказий қисми ташқи томонга бўртиб чиққан. Тагдондан чиққан тана қисми даставвал ташқи томонга бир текис чиқиб, сўнг кескин (косасимон) тарзда юқорига йўналган. Идишнинг ташқи томонига қизғиш ангоб берилган.

Косанинг сақланиб қолган ички томонида 3 қаторли, турли геометрик шакллар мавжуд. Ушбу безакларнинг юқори ва ўрта қисмидагилари бир-бирига ўхшаш, унда горизонтал тарзда оқ ангоб устига кўк фон берилган параллел чизиклар мавжуд. Кўк фон чизикларнинг икки томонида, унга параллел тарзда қора чизиклар бўлиб, улар қайсидур маънода қаторларни бир биридан ажратиб қўйган. 1 ва 2 қатордаги тасвирлар ичи оқ ранг билан сирланган, уларга турли геометрик қорамтир рангдаги шакллар туширилган. Ушбу қорамтир шаклларнинг баъзилари ўсимлик танаси, унинг япроқларига ўхшаб кетади ва улар нисбатан яхши сақланган. 3-қатор тасвирлари идиш тагдонининг ички томонида бўлиб, улар яхши сақланмаган. Сирланган ушбу косанинг сақланиб қолган умумий баландлиги 7,5 см га тенг (4, 1-расм).

2-тоифа нимкосалар ҳам сариқ тупроқ лойидан, кулоллик чархида ясалган. Ушбу идишнинг фақатгина, тагдон қисми тўлиқ, ён деворлари 2 см. гача сақланиб қолган. Тагдон диаметри 5 см, баландлиги 0,5 см ни ташкил қилади. Тагдон ташқи томони марказ томон ўйиб олинган ва ўртаси бўртиб чиққан. Нимкосанинг ташқи томонига оч қизғиш ангоб берилган. Мазкур идишнинг ички томони ҳаворанг бўёқ билан сирланган. Тагдон ички томон марказида қорамтир бўёқ билан, қалин қилиб чизилган айлана шакли мавжуд. Нимкоса ички томон ён деворларида яшил рангдаги турли геометрик безак шакллари сақланиб қолган (4, 2-расм). Худди шу тоифага кирувчи яна битта нимкоса қайд қилинган бўлиб, унинг фақат тагдони тўлиқ, ён деворлари 2,5 см гача



4,1-3-расм. Сирланган нимкосалар  
Рис. 4,1-3. Глазурованные чашечки  
Figure 4,1-3. Glazed cups



5,1-6-расм. Сирланган пиёла  
Рис. 3,1-6. Глазурованная пиала  
Figure 3,1-6. Glazed cup

ражада ташқи томонга чиқиб, кейинроқ (косасимон шаклда) кескин юқорига кўтарилган, энгил даражада ташқарига чиқиб гардиш билан ниҳояланган. Ушбу идишнинг гардишидан нисбатан тагдон қисмигача оқ ва тагдон ҳамда тана қисми бошланадиган қисмигача оч қизғиш ангоб берилган. Пиёла гардишининг юқори қисмига горизонтал тарзда 2та параллел кўк чизиклар туширилган ва айни шундай чизиклар идишнинг ташқи томони оқ ангоб берилган жойнинг ниҳояланган қисмида ҳамда гардиш ички томони юқори қисмларида ҳам мавжуд. Мазкур идишнинг оқ ангоб берилган ташқи томони марказий қисми кўк, тўқ кўк рангли, турли геометрик шакллар билан безатилган. Ушбу шакллар кўринишидан узум меваси ва унинг япроқларига ўхшайди. Пиёланинг ички томони худди ташқи сингари оқ ранг билан сирланган. Тагдон ички қисми марказида тўқ кўк ранг айлана шакли бўлиб, унинг ўртаси ва ён томонларида, худди идишнинг ташқи томонида учраган, тўқ кўк рангли, ток дарахтининг япроқлари тасвири туширилган (5-расм). Тадқиқотлар давомида айни шундай пиёладан яна бир нусха қайд этилди.

**Кўшқулоқ хурма.** Ушбу турдаги идишлар кундалик ҳаётда асосан сут ва сут маҳсулотларини сақлашда фойдаланилади. Э. М. Пещерева берган этнографик маълумотларга кўра, сут соғиш, катиқ ивитиш, қаймоқ олиш каби бир қанча жараёнлардан ташкил топган “сут хўжалиги” хурмаларнинг бир неча хилларини вужудга келиши учун асосий сабаб бўлган (Пардаев, Пардаев, 1998. 61 б.). Бизда мавжуд мазкур идиш бир нусхада қайд этилган бўлиб, у сариқ (соғ) тупроқ лойидан кулоллик чархида тайёр-

сақланиб қолган. Мазкур тагдон диаметри 5,5 см баландлиги 0,7 см га тенг. Идишнинг сақланиб қолган ташқи томонига сарғиш ангоб берилган. Нимкоса тагдони ички томони оч сарғиш бўёқ билан сирланган ва унинг марказида корамтир рангдаги гулга ўхшаш безаклар мавжуд (4, 3-расм).

**Пиёланинг** келиб чиқиши ва ривожланиш эволюцияси албатта косалар билан узвий боғлиқдир. Чунки, пиёлаларнинг шакли кўпгина ҳолларда косаларнинг айнан ўзи ёки уларнинг мўъжаз нусхаси бўлиб қайтарилади. Соҳа мутахассислари таъкидлаганидек, юнон косаси “фиала”дан кейинчалик ўзбекча “пиёла” номи келиб чиққан ва бу шаклдаги идишларни ишлаб чиқариш юнон кулоллик маҳсулотлари таъсирида вужудга келган (Пардаев, Пардаев, 1998. 66 б.). Мазкур турдаги идиш сариқ тупроқ лойидан, кулоллик чархида ясалган ва археологик бутун ҳисобланади. Пиёла гардишининг диаметри 10 см, тагдон диаметри 4,3 см, ён деворлари қалинлиги 0,4-0,5-0,7 см, чуқурлиги 4,5 см, умумий баландлиги 5,7 см ни ташкил қилади. Идиш тагдони ҳалқасимон думалок шаклда бўлиб, баландлиги 0,5 см га тенг ва унинг ўрта қисми чуқурроқ қилиб ясалган. Тагдондан чиққан тана қисми сезиларли даражада

ланган. Қўшқулоқ хурма гардишининг диаметри 27 см, тагдон диаметри 11,5 см, ён деворлари қалинлиги 0,7-0,8-1,0 см га тенг ва идишнинг чуқурлиги 15,6 см, баландлиги эса 17,4 см ни ташкил қилади.

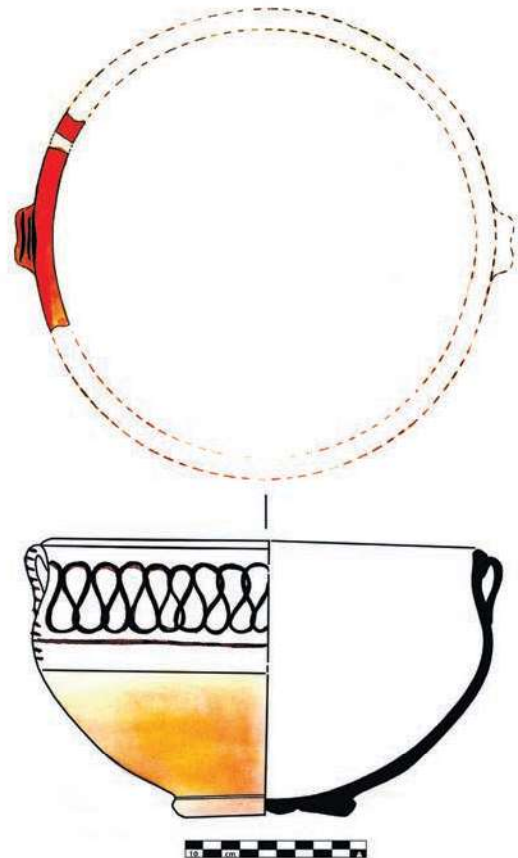
Идиш археологик жиҳатдан бутун, унинг тагдони ҳалқасимон думалоқ шаклга эга бўлиб, қалинлиги 1,5 см га тенг. Тагдоннинг пастки томони марказ томон нисбатан эниш ҳолда ва тагдоннинг чекка қиррасидан 3 см масофада айлана шаклдаги чуқурча мавжуд. Ушбу чуқурча тагдон марказидан бўртиб чиққан жойни айлана шаклда ўраб олган.

Хурма тагдонидан тана қисми косасимон тарзда (ташқарига) чиққан ва идишни елка қисмига боргандан сўнг сезиларли даражада ичкарига кирган. Идишнинг елка қисмидан ичкарига кирган тана қисми тор бўғизни ташкил қилиб, унинг юқори қисми сезиларли даражада (косасимон тарзда) ташқарига қайрилиб, хурманинг гардиши сифатида ниҳояланган. Гардишнинг қирқимида унинг юқори қисми ташқарига қайрилган тарзда жойлашган. Мазкур идиш ташқи томони қорин қисмигача оқ ва қолган қисмига эса оч қизғич ангоб берилган.

Оқ ангоб устидан фақат идишнинг бўғиз қисмигагина қорамтир ҳар хил геометрик шакллар туширилган ва улар қониқарли даражада сақланиб қолган.

Хурмада 2та бир-бирига параллел тарзда қулоқ дастаклари ўрнатилган бўлиб, ушбу жиҳат, этнографик маълумотларга кўра, бу хилдаги идишларни қўшқулоқ номи билан аталишига сабаб бўлган. Қўшқулоқнинг бўйи 6 см, эни 3,5 см га тенг ва улар идиш ясаб бўлингандан сўнг, унинг гардиш остига, сўроқ (?) белгиси шаклида ёпиштириб қўйилган. Қўшқулоқнинг ташқи томонида горизонтал тарзда, бир-бирига параллел чизиқлар бўлиб, улар қорамтир бўёқ билан, идишнинг ангоб берилган қисмигача чизиб чиқилган. Идишнинг ички томони оқ ранг билан сирланган ва уларни сақланиш ҳолати қониқарли аҳволда (6-расм).

Қалиятёпа шаҳристонида топилган кулоллик идишларини муқоясавий солиштирадиган бўлсак, бундай сирланган идишлар Қадимги Уструшонанинг Кўҳна Ховос ёдгорлиги (Грицина и др., 2018. С. 59), Ғаллаоролдаги Қўрғонтепа шаҳар харобаси ва Лапахтепа ёдгорлиги (Пардаев ва б., 2003. 125 б.), Равотсойнинг чап қирғоғидаги Номсиз шаҳар харобалари (Пардаев ва б., 2015. 61 б.) маданий қатламларида ҳам қайд қилинган. Бундан ташқари, ихтиёримиздаги коса, нимкоса, пиёлалар Тошкент воҳасида жойлашган ёдгорликлардан топилган мазкур турдаги идишлар билан ҳар томонлама ўхшашлик хусусиятларига эгадир (Ильясова, 2017. С. 373-381). Ўрганилаётган давр кулоллик идишлари 6 та тур ва бу тур ўз навбатида бир неча тоифаларга бўлинди. Ушбу комплексга мансуб кулоллик буюмларининг деярли барча намуналари Самарқанд вилояти Булунғур туманида жойлашган Шероз қалъадан (Суюнов ва б.,



6-расм. Сирланган хурма  
Рис. 6. Глазурованный горшок  
Figure 6. Glazed pot

2017. 26–34 б.), Бухоронинг Вардонзе кўрғони аркидан (Мирзаахмедов и др., 2017. С. 340–349), Марв ва Янги Нисо (Пугаченкова, 1949. С. 400–416) шаҳар харобалари маданий қатламларидан ҳам топилган ва XV–XVI асрлар билан даврланган.

Юқоридаги фикрлардан хулоса қилиш мумкинки, сўнгги ўрта асрларда Жиззах воҳаси мавжуд давлатлар тарихида ва ўзаро маданий алоқалар, савдо-сотик муносабатларида муҳим аҳамият касб этган. Жиззах воҳасининг маданий тараққиётига аввало Марказий Сўғднинг, кейинчалик Тошкент ва Бухоро воҳалари, Хуросоннинг марказий шаҳарлари таъсири сезиларли даражада юқори бўлган. Буни биз Жиззах воҳасидан топилган XV–XVI асрларга оид сирланган кулоллик идишлари намуналаридан ҳам билишимиз мумкин.

### ФҲЙДАЛАНИЛГАН АДАБИЁТЛАР:

- Ильясова С. Р. Кашинная керамика Ташкента XV-XVI вв. История и археология Турана. № 3. Самарканд, 2017. С. 372–383.
- Мирзаахмедов. Д. К., Поззи С., Адылов Ш. Т., Султанова М., Мирзаахмедов С. Городище Варданзе – динамика обживания цитадели по материалом керамических комплексов средневековья. история и археология Турана. История и Археология Турана. № 3. Самарканд, 2017. С. 336–350.
- Пугаченкова Г. А. Глазурованная керамика Нисы XV–XVI вв. Труды ЮТАКЭ. Том I. Ашхабад, 1949. С. 400–416.
- Бобур Заҳириддин Мухаммад. Бобурнома. Тошкент, 1989. 366 б.
- Грицина А., Раҳимов К., Мамиров О. Кўҳна Ховос ёдгорлигида 2015–2017-йилларда олиб борилган археологик тадқиқотлар. Ўзбекистонда археологик тадқиқотлар 2015–2017 йиллар. 11-сон. Самарканд, 2018. 55–60 б.
- Пардаев А. Ҳ. Жиззах беклиги – Ўрта Осиё хонликлари даврида (XVI асрдан – XIX асрнинг 60-йилларигача). диссертация қўлёзмаси. Тошкент, 2004. 150 б.
- Пардаев М. Ҳ. Буюк Ипак йўли ёқасидаги “Дизак” шаҳри ўрни тўғрисида // Буюк Ипак йўли ёқасидаги Марказий Осиё шаҳарлари. Самарканд, 1994. 49–54 б.
- Пардаев М., Валиев А., Пардаев А. Кўрғонтепада ўтказилган археологик ишлар хусусида. Ўзбекистонда археологик тадқиқотлар 2002-йил. 3-сон. Тошкент, 2003. 124–128 б.
- Пардаев М., Пардаев А. Жиззах воҳасининг IV–VI асрлардаги кулоллик идишлари. ЎММТ. 29-нашр. Самарканд, 1998. 58–69 б.
- Пардаев М., Раҳмонов Ҳ., Пардаев Ш. Шимолий-ғарбий Уструшонанинг археология харитасига доир сўнгги маълумотлар // Ўзбекистон археологияси. Самарканд, 2015. № 1 (10). 47–64 б.
- Суюнов С., Раҳмонов Ҳ., Пирматов И. Шероз қалъа ёдгорлиги тўғрисида. Ўзбекистон археологияси. № 2(15) Самарканд, 2017. 25–34 б.
- Шарафуддин Али Яздий. «Зафарнома». Тошкент, 1992. 384 б.
- Ширинов Т., Пардаев М., Ҳасанбоев Т. Қирк йил аввал очилган иншоот ва унда давом этаётган археологик тадқиқотлар хусусида. Қадимий Жиззах воҳаси-тарих, маданий тараққиёт ва замонавий ўзгаришлар чорраҳасида // Республика илмий-амалий конф.мат. Жиззах, 2021. 84–90 б.

### REFERENCES:

- Ilyasova S. R. 2017. *Kashinnaya keramika Tashkenta XV–XVI vv. (Faience ceramics of Tashkent 15<sup>th</sup>–16<sup>th</sup> centuries)*. Istoriya i Arxeologiya Turana. № 3. Samarkand, 372–383.
- Mirzaaxmedov. D. K., Pozzi S., Ady'lov Sh. T., Sultanova M., Mirzaaxmedov S. 2017. *Gorodishhe Vardanze – Dinamika obzhivaniya citadeli po materialom keramicheskix kompleksov srednevekov'ya. istoriya i arxeologiya Turana (Vardanze – Dynamics of the site of the citadel based on the material of ceramic complexes of the Middle Ages)*. Istoriya i Arxeologiya Turana. № 3. Samarkand, 336–350.

- Pugachenkova G. A. 1949. *Glazurovannaya keramika Nisy` XV–XVI vv.* (Glazed ceramics of Nisa in the 15<sup>th</sup> – 16<sup>th</sup> centuries). Proceedings of the South-Turkmenistan archaeological complex expedition. Vol. I. Ashxabad, 400–416.
- Bobur Zahiriddin Muhammad. 1989. *Boburnoma*. Toshkent, 366.
- Gricina A., Rakhimov K., Mamirov O. 2018. *Kuxna Xovos yodgorligida 2015–2017-jillarda olib borilgan arxeologik tadqiqotlar* (Archaeological excavations at the site of the ancient Havas in 2015–2017). Uzbekistonda arxeologik tadqiqotlar 2015–2017 jillar. 11-son. Samarqand, 55–60.
- Pardaev M. Kh. 1994. *Buyuk Ipak juli yoqasidagi "Dizak" shaxri urni tugrisida* (On the location of the city "Dizak" on the Great Silk Road). Central Asian cities on the Great Silk Road. Samarkand, 49–54.
- Pardaev A. Kh. 2004. *Zhizzax bekligi – Urta Osiyo xonliklari davrida* (XVI asrdan – XIX asrning 60 - jillarigacha) (Jizzakh principality - during the Central Asian khanates (from the 16<sup>th</sup> century to the 60s of the 19<sup>th</sup> century)). Dissertation manuscript. Toshkent, 150.
- Pardaev M., Valiev A., Pardaev A. 2003. *Qurgontepada utkazilgan arxeologik ishlar xususida* (About the archeological excavations in Qurghontepa). Archaeological research in Uzbekistan 2002. Issue 3. Toshkent, 124–128.
- Pardaev M., Pardaev A. 1998. *Zhizzax voxasining IV–VI asrlardagi kulollik idishlari* (Pottery of 4<sup>th</sup>–6<sup>th</sup> centuries of Jizzakh oasis). History of material culture of Uzbekistan. Issue 29. Samarkand, 58–69.
- Pardaev M., Rahmonov Kh., Pardaev Sh. 2015. *Shimolij-zarbij Ustrushonaning arxeologiya xaritasiga doir synggi ma`lumotlar* (Latest information on the archeological map of North-West Ustrushna). Archeology of Uzbekistan. Issue № 1 (10). Samarkand, 47–64
- Suyunov S., Rakhmonov Kh., Pirmatov I. 2017. *Sheroz qala yodgorligi tugrisida*. Uzbekiston arxeologiyasi (Archeology of Uzbekistan). Issue № 2(15) Samarkand, 25–34.
- Sharafuddin Ali Yazdij. 1992. «Zafarnoma». Toshkent, 384.
- Shirinov T., Pardaev M., Xasanboev T. 2021. *Qirq jil avval ochilgan inshoot va unda davom e`tayotgan arxeologik tadqiqotlar xususida. Qadimij Zhizzax voxasi-tarix, madanij taraqqiyot va zamonaviy uzgarishlar chorraxasida* (About the structure, which was discovered forty years ago, and the ongoing archeological research in it. Ancient Jizzakh oasis at the crossroads of history, cultural development and modern changes). Republican scientific-practical conference. Jizzax, 84–90.

## GLAZED CERAMIC VESSELS OF THE JIZZAKH OASIS OF THE 15<sup>TH</sup>–16<sup>TH</sup> CENTURIES

© 2022. Mukhtorkul Pardaev, Turakul Hasanboev

*Samarkand Institute of Archeology  
Djizak State Pedagogical Institute*

---

**Key words:** Kaliyatepa, Jizzakh oasis, glazed utensils, dishes, bowls, basins, pots, rim, bottoms.

*This article, based on the materials of Kaliyatepa, discusses the types of glazed dishes, technical and typological features, domestic functions of the late medieval material culture, little studied in the archeology of the Jizzakh oasis. It should be noted that a number of scientific papers and articles were created on the basis of available written sources, ethnographic data on the political and socio-economic history of the oasis. However, until recently, very few excavations had been carried out in archaeological sites of the 14<sup>th</sup>–15<sup>th</sup>, and 16<sup>th</sup> centuries; there had been limited attention to the material culture of that period, not only in the Jizzakh oasis, but also in other regions of the country.*

*The study of the complex of glazed dishes found in the cultural layers of settlements across the shakhristan at the site Kaliyatepa located in the city of Jizzakh gave the following results: with reference to their technical and typological features, glazed vessels were produced by local Jizzakh potters; these dishes are grouped by their functions: kitchen, dining and special-purpose ceramics; comparative analysis was carried out based on the general shape, ornamental patterns, paint color, patterns of flower utensils. On the basis of an extensive comparative analysis, the complexes of Kaliyatepe shahrستان date back to the 15<sup>th</sup>–16<sup>th</sup> centuries.*