

QORAXONIYLARNING G‘ARBIY TURKISTON O‘TROQ VOHALARIDAGI BOSHQARUV STRATEGIYALARI

© 2025. Farxod Maqsudov

O‘zRes FA Milliy arxeologiya markazi

Kalit so‘zlar: Qoraxoniylar, Farg‘ona vodiysi, boshqaruv markazlari, GAT, shaharsozlik, Toshbuloq, numizmatika, arxeologiya, tog‘li urbanizatsiya, turkiy xalqlar, IX–XII asrlar.

Mazkur maqolada Qoraxoniylar imperiyasining Farg‘ona vodiysidagi (X–XII asrlar) siyosiy-iqtisodiy strategiyasi va boshqaruv markazlarining shakllanishi arxeologik, numizmatik hamda yozma manbalar asosida chuqur tahlil etiladi. Tadqiqotning markaziy nuqtasi — Qoraxoniylar tomonidan tashkil etilgan zarbxonalar joylashgan shaharlarning (Axsikent shahri, Koson, Marg‘ilon, Vanket, Chunket va boshqa shaharlarning) geografik o‘rni, ular tanlanishida rol o‘ynagan omillar va, albatta, funksional vazifalarini aniqlashdir. Ushbu tahlilda zamonaviy Geografik Axborot Tizimi (GAT) texnologiyalari asosida topografik, azimut, qiyalik va vizual nazorat imkoniyatlari ko‘rib chiqiladi. Ayniqsa, Toshbuloq va Tug‘unbuloq kabi tog‘li hududlardagi qadimiy shaharlarda olib borilgan arxeologik tadqiqotlar orqali Qoraxoniylarning yuqori tog‘ etaklarida ham rejalashtirilgan, mustahkam va ko‘p funksiyali urbanistik markazlar barpo etganligi aniqlangan. Ushbu shaharlar ustaxonalar va hunarmandchilik markazlari, qabristonlar, ma‘muriy inshootlari, qishloq xo‘jaligiga oid izlar hamda savdo-sotiq aloqalarining faol bo‘lganini ko‘rsatuvchi topilmalar bilan alohida ajralib turadi. Tadqiqot natijalari Qoraxoniylar imperiyasining vohalar va tog‘li hududlar o‘rtasida uyg‘unlashtirilgan siyosiy-iqtisodiy boshqaruv modelini yoritadi va mintaqaviy strategik yondashuvni tahlil qiladi hamda ilmiy asosda ochib beradi.

СТРАТЕГИИ УПРАВЛЕНИЯ КАРАХАНИДОВ В ОСЕДЛЫХ ОАЗИСАХ ЗАПАДНОГО ТУРКЕСТАНА

© 2025. Фархад Максудов

Национальный центр археологии АН РУз

Ключевые слова: Караханиды, Ферганская долина, административные центры, ГИС, урбанизация, Ташбулак, нумизматика, археология, горная урбанистика, тюркские народы, IX–XII вв.

В настоящей статье приводится углублённый анализ политико-экономической стратегии Караханидской империи в Ферганской долине (X–XII вв.) и формирования административных центров на основе археологических, нумизматических и письменных источников. Главное внимание уделено изучению географического положения городов с монетными дворами, организованными караханидами (Ахсикент, Косон, Маргилан, Ванкет, Чункет и др.), а также факторов, повлиявших на их выбор и функциональную роль. В исследовании применяются технологии Географических Информационных Систем (ГИС) для анализа топографии, азимута, уклона и визуального обзора. Особое внимание уделено археологическим раскопкам в горных районах, таких, как Ташбулак и Тугунбулак, где были выявлены устойчивые, многофункциональные городские центры, расположенные у подножий гор. Эти поселения отличались наличием ремесленных кварталов, некрополей, дворцовых сооружений, а также следов сельскохозяйственной и торговой деятельности. Полученные результаты проливают свет на интегрированную модель политико-экономического управления Караханидов между равнинными и горными регионами и обосновывают её региональную стратегическую направленность.

Tarixiy yozma manbalarga ko'ra, O'rta Osiyoning Qoraxoniylar tomonidan egallangan vohalarida imperiyaning boshqaruv markazlari, ya'ni zarbxonalari mavjud bo'lgan shahar va qarorgohlarning qurilishi ma'lumdir. Tangritog' etaklarida, Sharqiy Turkiston va Yettisuv tarixiy o'lkasiga ega bo'lgan Qoraxoniylar G'arbiy Turkistonda X asrda Somoniylar bilan to'qnashgan. U davrda ancha avj olgan boshboshdoqlik yuzidan Somoniy davlati o'z kuchini yo'qotishni boshlagan edi. Bu vaziyat Qoraxoniy hukmdori Bug'raxon Xorun (Кочнев 2006: 149) tomonidan ustamona baholanib, 990 – 992-yillar orasida Isfijob va Buxoro kabi muhim Somoniy shaharlari Qoraxoniylar tomonidan egallangandi.

Ayni zamonda Farg'ona vodiysining Qoraxoniylar tomonidan bosib olinishi 991 – 992-yillarda bu tarixiy o'lkaning O'zgan shahrida birinchi marta zarb qilingan Qoraxoniy dirhami bilan ishoratlangan edi. Bu tangada "Turk xoqon", ya'ni Xorun bin Sulaymon va yordamchisi "Arslon Tegin bin Ulug' Tegin" esga olinadi. Bu voqeadan bir yil oldingacha Farg'onaning bir shahri bo'lmish O'zganda Somoniy tangasi zarb etilar ekan, bu yerda ilk Qoraxoniy tangasining zarbi, B. Kochnevga ko'ra, balki Farg'onaning Qoraxoniylar qo'liga o'tganini ko'rsatuvchi bir zafar ishorati bo'lgan (Кочнев 2006: 149). Shunday qilib, 991 – 992-yildan XII asrning so'nggiga qadar Farg'ona vodiysi Qoraxoniylarning tarkibida bo'lgan.

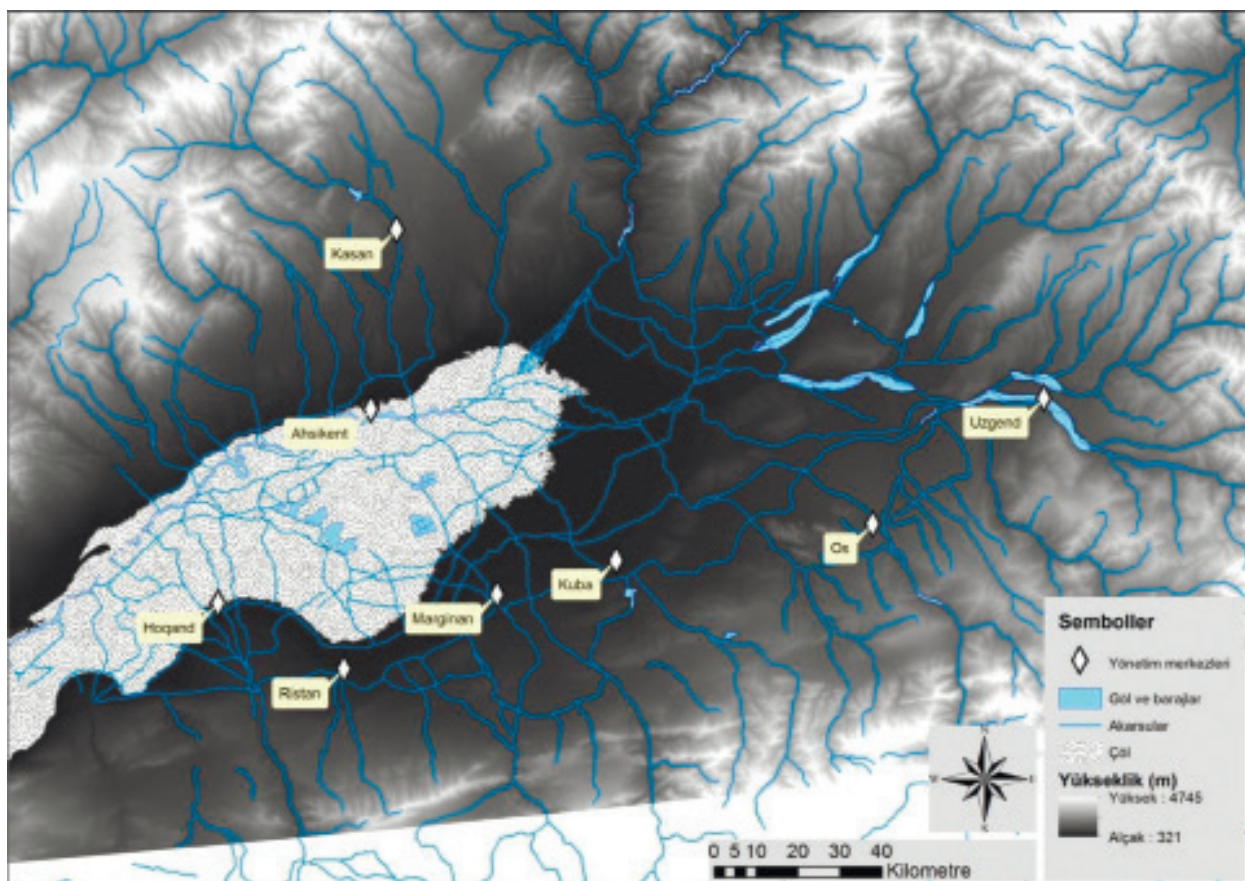
Qoraxoniylar davriga tegishli yozma manbalarning Qoraxoniylar ijtimoiy-iqtisodiy turmushi va madaniyati to'g'risida ko'pincha yetarsiz ma'lumot yetkazgani ma'lum. Shuning uchun izlanishlarda va xususan, bu davrda yashagan turk jamoalarining turmushini mavzu qilib olgan izlanishlarda geografik yondashuv juda muhimdir. Qoraxoniylarning siyosiy iqtisodini an'anaviy arxeologik metodlar bilan o'rganish deyarli imkonsizdir. Chunki imperiya hududlaridagi aholi punktlarida olib borilgan qazishmalarda topilmalar yordami bilan bu imperiyaning siyosiy iqtisodi to'g'risida ma'lumot olish muammolidir. Bu borada "o'rnashuv tizimi va modellari"ni o'rganish yangi ma'lumotlarga ega bo'lishda muhim yondashuv sanaladi.

O'rnashuv modellari arxeologiya fanidagi tamal tushunchalardan biri sifatida so'nggi yillarda rivojlandi. Bundan tashqari landshaft arxeologiyasi deya ma'lum bo'lgan o'rnashuv modellari izlanishlari har bir arxeologik yodgorliklarni birma-bir o'rganish o'rniga tegra yoki hudud darajasidagi tahlillar muhim ahamiyat kasb etadi.

Shunday qilib, o'rnashuv modeli ma'lum bir jamoaning o'z hududida mavjud tevarak tabiiy manbalardan qanday foydalangani mavzusida balki eng aloqador bir fenomendir. Ba'zan madaniy an'analarning, ba'zan esa ma'muriy siyosiy yondashuvlarning bir aksi o'laroq ham idrok qilingan o'rnashuv modellari ko'plab omillar tomonidan belgilanadi. Bularning orasida geografiya, yer egaligi strategiyasi, sotsiologik sharoitlar, iqtisod, etnik kelib chiqish va hatto diniy kelib chiqish kabi omillar ko'rsatilishi mumkin.

O'rnashuv modellari insonlarning tevarak-muhitga moslashuvi va foydalanilishi mumkin bo'lgan barcha resurslaridan iste'foda etish bilan birga, yanada unumliroq bir iqtisodiyotga ega bo'lish uchun qiyinchilik va og'ir sharoitdan chiqish yo'llarini ko'rsatadi. Bu yo'nalishda izlanish olib borish uchun ham mahalliy, ham mintaqaviy ko'lamlarda farqli loyihalar ustida ishlayotgan izlanuvchilarning to'plagan ma'lumotlari umumlashtirilib, uyg'unlashtirilishi kerak. Geografik Axborot Tizimi – GAT farqli ko'lamlardagi ma'lumotlarni boshqarish uchun bir bilim platformasini ta'minlaydi. Arxeologiya tarixiy voqealarga geografiya, zamon va madaniyat vositasi bilan yondashgani uchun arxeologik izlanishlarning natijalari makonga tegishli ma'lumot jihatidan boydir.

GAT keng hajmli ma'lumotlarni, xususan, geografik o'laroq bog'langan ma'lumotlar ustida ishlashda yagona yechim bo'lib xizmat qiladi. Arxeologiyada GATdan foydalanishning eng muhim tomoni shundaki, uni faqat xarita yaratish vositasi o'laroq ishlatishda emas, balki farqli ma'lumot turlarini birlashtirish va tahlil qilish salohiyatini ishlatgan holda yangi bilim yaratishdadir. Shuning



1-rasm. SRTM sun'iy yo'ldoshdan olingan rasm va GAT ma'lumotlar ombori (Farg'ona vodiysida Qoraxoniya boshqaruv markazlari).

Рис. 1. Спутниковый снимок SRTM и хранилище данных GAT (Административные центры Караканидов в Ферганской долине)

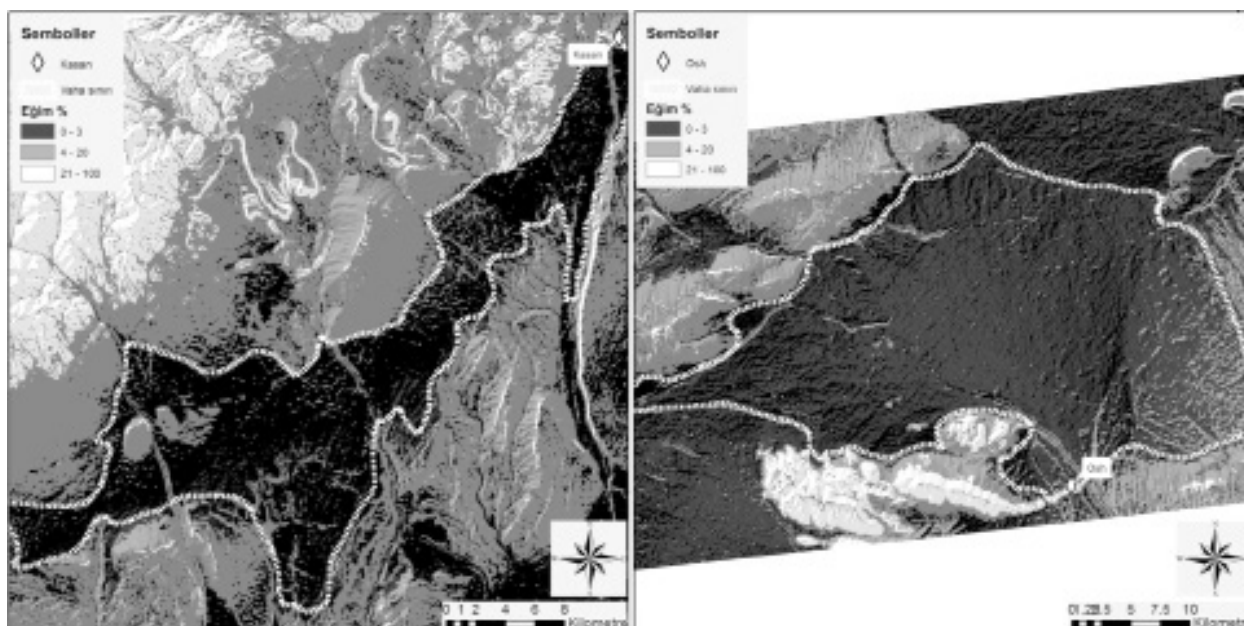
Fig. 1. SRTM satellite image and GAT data warehouse (Administrative centers of the Karakhanid in the Fergana Valley)

uchun arxeologiyada GATning ishlatilishi arxeologlarning ma'lumot to'plash va ko'rgazma metodlarini o'zgartirish bilan bir paytda ularning makon to'g'risidagi tushunchalariga ancha ta'sir o'tkazgan (ArcGIS for Desktop...). Natijada GAT bugun bir obyektiv vosita bo'lishdan ziyoda bir fan yo'nalishi o'laroq rivojlanishga ulgurgan holda gavdalanadi.

Tog'li Ustrushonada o'rin olgan Toshbuloqning o'rnashuv ekologiyasini aniqlash uchun nisbatan ko'proq o'rganilgan qo'shni hudud – Farg'ona vodiysining tekislik va tog'oldi tegralarida shaharlarga qarab ko'rishimiz kerak. Tabiiy-ekologik jihatdan janubiy Farg'onaning tog'oldi va tog'li tegralari Toshbuloq joylashgan Turkiston-Pomir tog' tizimining bir parchasidir.

Numizmatik manbalarga ko'ra, Qoraxoniylarning O'rta Osiyoda vohalaridagi ilk egallagan hududi – Farg'ona vodiysida Axsiket, Vanket, Koson, Quva, Marg'inon, Rishton, O'zgan, O'sh, Ho'qand va Chunket kabi zarbxonalari mavjud bo'lgan o'nta boshqaruv markazining bo'lgani aniqlangan (Кочнев 2006: 45). Arxeologik izlanishlar bu shaharlarning sakkiztasini lokalizatsiyasini aniqlab, faqat Vanket va Chunket kabi aholi punktlarining o'rnashuvi kelgusidagi izlanishlarga qolib ketgan. O'rta asr geografi Muqaddasiyga ko'ra, Farg'ona vodiysida X asrda juma masjidi bo'lgan qirq aholi punktining (shaharning) bu o'lkadagi Yuqori Nesya, Quyi Nesya, Miyoni Rudon va Vagiziya o'laroq to'rt viloyatida o'rin olgani ko'rsatiladi (Gorbunova 1979: 33).

Janubiy Farg'onadagi So'x daryosi vodiysi Yuqori Nesya o'laroq ma'lum bo'lgan va bu viloyatda Ho'qand bilan Rishton shaharlari mavjud bo'lgan. Janubiy-markaziy va janubiy-sharqiy Farg'ona



2-rasm. Kason (chapda) va O'sh (o'ngda) Qoraxoniylar boshqaruvi markazlarining qiyalik topografik tahlili.

Рис. 2. Анализ рельефа склонов административных центров Карахани Касон (слева) и Ош (справа)

Fig. 2. Analysis of the relief of the slopes of the administrative centers of Karakhani Kason (left) and Osh (right)

vodiysi Quyi Nesya nomi bilan ma'lum bo'lib, Marg'inon, Quva va O'sh shaharlarini o'z ichiga olgan. Shimoli-sharqiy Farg'onadagi Norin va Qoradaryolarining orasidagi hudud Miyoni Rudon ("Ikki suv orasi") viloyati o'laroq esga olinib, O'zgan shahrining bu yerda o'rnatilganligi aytilgan. Vagiziya deb bilingan Shimoliy Farg'ona viloyati Axsiket va Kason shaharlarini o'z ichiga olgan (Бартольд 1963: 222). Arxeologik jihatdan o'rnatilganligi aniqlanmagan Vanket Muqaddasiyga ko'ra, Axsiketdan yetti farsah shimoli-g'arbda, Farg'ona bilan Iloq, ya'ni Angren vodiysi chegarasida o'rnatilgan. O'rta asr tarixchisi bo'lgan Istaxriyga ko'ra esa, Vanket yuqori Nesyada o'rnatilgan bo'lib, Sirdaryo daryosidan bir farsah uzoqlikda bo'lgan va bundan tashqari Rishtonchalik yirik shahar bo'lgan (Бартольд 1963: 212–214).

Bu ma'lumotlarga qarab izlanuvchilar turli fikrlarni ilgari surgan. Uzun yillar davomida Farg'ona vodiysida sinchkovli izlanishlar olib borgan Gorbunova tomonidan Vanketning o'rnatilganligi Janubiy Farg'onadan Shosh o'lkasiga olib boradigan yo'l ustida bo'lgani aytiladi va hatto Xo'ja Turob nomli bir arxeologik yodgorlik bilan lokalizatsiya qilinadi (Gorbunova 1979: 33).

Numizmatik ma'lumotlarga tayangan Kochnev esa, Vanketda zarb qilingan Qoraxoniylar tangalarining xususiyatlarini ta'riflaydi. Vanketga tegishli 1052 – 1053-yilda zarb qilingan tanganing orqa tomonida "Al-Malik Arslon Qora Xoqon Amir Al-Umaro", old tomonida "Fahr Ud-Davla Fahri Davla Bahrom" yozuvi bo'lsa, 1054–1055-yilda zarb qilingan dirhamning orqa tomonida "Arslon Xon Muhammad bin Nasr" va old tomonida "Shihob Ud-Davla" yozuvlari aniqlangan. Birinchi tangada tilga olingan ism va unvonning O'zgan (1049–1050-y.), Quva va Marg'inon (1952–1954-y.) tangalarida uchrashi ma'lumdur.

Ikkinchi dirhamda tilga olingan ism va unvon Quva (1054–1057-y.) va Marg'inon (1054 – 1055-y.) tangalarida mavjuddir. Birinchi guruh tangalarining keyinchalik ikkinchi guruh tangalari bilan almashtirilishi, Kochnevga ko'ra, faqat Quva va Marg'inon uchun maxsus bo'lib, Janubiy Farg'onadagi siyosiy vaziyatning o'zgargani bilan bog'liq, shuningdek, Vanketning Janubiy Farg'onada bo'lganligi, biroq bu yerdagi shaharlarga o'xshamagan farqli shahar bo'lgan fikri ilgari surilgan (Кочнев 2001: 94). Shunday qilib, bu fikrlarga ko'ra, Vanketning o'rnatilganligi Yuqori Nesya tevaragida yoki Farg'onadan Shoshga ketish yo'li ustida bir aholi punkti bo'lgan. O'rnatilganligi aniqlanmagan, biroq Qoraxoniylar davrida o'z tanga zarbiga ega bo'lgani birinchi

marta Kochnev tomonidan aniqlangan (Кочнев 2001: 45). Chunket haqida yozma manbalarda ma'lumot uchramaydi.

Qoraxoniylar davriga oid tilga olingan o'n boshqaruv markazining Farg'ona vodiysining olti vohasida o'rnatilgan geografik, gidrologik tahlil natijasida aniqlangan. Ilgari surilgan fikrimizga ko'ra, zarb xonalari mavjud bo'lgan bu boshqaruv markazlari imperiya byurokriyasini legitim qilishga va e'tiborga molik (prestij) mahsulotlarni qo'lga kiritish maqsadi bilan qurilgan bo'lib, Qoraxoniylarning moliyaviy, iqtisodiy tizimining bir qismi bo'lgan. Mintaqaning Qoraxoniylar qo'lga o'tishidan oldingi siyosiy, iqtisodiy vaziyati mazkur ma'muriy markazlarning tanlanishiga ta'sir qilgan bo'lishi kerak. Biroq arxeologik xaritalarga ko'ra, ba'zi vohalarda bunday markazlarning o'rnatilishi vohalarning qoq markazlarida, ayrimlarida esa vohalarning chetida o'rnatilgan kuzatiladi.

Izlanishning maqsadi bu holatning qanday shart-sharoitlarga tayanganini o'rganish, shuningdek, Qoraxoniylar siyosiy iqtisodining Farg'ona vodiysi misolida mintaqaviy strategiyasini oydinlikka chiqarishdan iborat edi. Bundan tashqari Qoraxoniylar imperiyasining Farg'ona vodiysida qurgan boshqaruv markazlarining, ya'ni zarb xonalari mavjud bo'lgan shaharlarning o'rnatilish modellarini tahlil qilib, Qoraxoniylarning bu mintaqada mavjud bo'lgan iqtisodiy manbalardan qanday foydalanganini tushunish uchun bir odimdir.

So'nggi yillarda ancha ilgari ishlatilgan kompyuter texnologiyasi o'tmishda shakllangan o'rnatilish modellarini o'rganishga va oydinlashtirishga imkoniyat beradi. Xususan, GAT bir mintaqadagi mavjudligi inkor etilmagan, ya'ni real xususiyatlarini aniqlash, ularni tahlil qilish va ko'rgazmali qurol sifatida namoyish qilish salohiyatiga egadir. Bu izlanishda raqamli muhitga kiritilgan GAT ma'lumotlar bazasi Farg'ona vodiysi xaritasining topografiyasi bilan bog'langan. Yaratilgan yangi raqamli xaritada barcha ma'lumotlar chiziq, poligon va nuqtalardan shakllanib, daryolar va yo'llar chiziqlardan, turli tuproq maydonlari poligonlardan va arxeologik yodgorliklar nuqtalardan iborat holda namoyish qilinadi. Bundan so'ng bu ma'lumotlar bazalari o'rtasidagi ma'lumot munosabatlari test va tahlil qilinadi. Bunday amallarning natijasi xaritalar, diagrammalar va jadvallar shaklida taqdim etiladi.

GAT tahlili. Izlanish uchun bir vosita o'laroq ishlatilgan GAT muhitida Farg'ona vodiysining arxeologik va ekologik ma'lumotlardan foydalanilib, topografik tahlil uchun bir model yaratishga imkon bergan ma'lumotlar bazasi shakllantirilgan. Bu ma'lumotlar bazasi mintaqaning kosmik xaritalari (SRTM) (Global Land Cover Facility...), arxeologik yodgorliklar, daryo va soylar hamda topografik xaritalardan iboratdir (The Premier Online Resource...). Qoraxoniylar davrida Farg'ona vodiysida mavjud bo'lgan o'n boshqaruv markazining to'rttasi oldin ham, ya'ni Somoniylar davrida ham ma'muriy markaz bo'lgani ma'lumdur. Qolgan olti shaharda tanga zarbi birinchi marta Qoraxoniylar tomonidan amalga oshirilgan. Bulardan ikki shaharning – Vanket va Chunketning lokalizatsiyasi noma'lumdur. Qolgan to'rt shahardan ikkitasi – Marg'inon va Rishton an'anaviy dehqonchilikka tayangan iqtisodiyot tegrasida o'rnatilgan kartografik tahlillar natijasida aniqlangan. So'nggi ikki shahri bo'lgan Koson va O'sh o'z o'rnatilishi jihatidan diqqat tortadi.

SRTM ochiq va tekin ma'lumotlar manbasi bo'lib, butun yer yuzining topografik xaritasidir. SRTM NASA tomonidan yuritiladigan xalqaro loyiha bo'lib, yer yuzi quruqlik qismining 80 foizini qamraydi va raqamli yuksaklik modeli bilan ta'minlaydi (Berry et al 2007: 17–27, SRTM...). Izlanishda Farg'ona vodiysining SRTM raqamli yuksaklik modeli xaritasi (1-rasmga qarang) va arxeologik yodgorliklar xaritasidan foydalanib, raqamli topografik konturlari, qiyalik, azimut va ko'ra olish manzarasi kabi bir necha turli topografik tahlillar bajarilgan (ArcGIS for Desktop...).

Topografik konturlar bir xil yuksaklikdagi maydonlarni birlashtirgan chiziqlar bo'lib, ularning yoyilishi yer yuzasi bo'yicha yuksaklikning o'zgarishini ko'rsatadi. Topografik konturlar

Qoraxoniylar davri Farg'ona vodiysida geomorfologik o'laroq bir xil yuksaklikda qurilgan aholi punktlarini aniqlab topishga imkon beradi, shuningdek, bir maydonda tekislik va qiyalik tegralarini ko'rish imkonini taqdim etadi.

Qiyalik tahlili maydondagi har nuqtaning atrofdagi nuqtalarga ko'ra, yuksaklik farqidan kelib chiqib, qiyalik xaritasini yaratadi. Natijada farqli tegra turlari, masalan, sug'orma dehqonchilik uchun qulay va noqulay maydonlar, tog' etaklarida foydalanish mumkin bo'lgan yaylovlar va mumkin bo'lmagan tik qoyaliklar hamda shahar va qishloq qurilishi uchun qulay, yaroqsiz bo'lgan maydonlarni ko'rsatib beradigan xarita tuzilgan. Shuningdek, qiyalik tahlili bilan topografik xarita birlashtirilishi natijasida sug'orma dehqonchilik vohalarining chegaralari aniqlangan (2-rasmga qarang).

Qiyalik tahlili natijalariga ko'ra, Koson vohasida 84% maydon, O'sh vohasida esa 91% maydon sug'orma dehqonchilik uchun foydalanishi mumkin bo'lgani aniqlandi. Qiyalik tahlili qilinganda raqamli yuksaklik modelidan topografik konturlar chizilib, Koson, O'sh va O'zgan shaharlarining dengiz sathidan ming metr yuksaklikda o'rin olgani aniqlandi. Azimut tahlili qadimiy aholi punktining to'rt tomonga (shimol, janub va hokazo) ko'ra, qanday o'rnashganini ko'rsatib, dehqonchilik va chorvachilik jihatidan quruq va nam, quyoshli va soya hududlar proporsiyasini aniqlashda yordam beradi (3-rasmga qarang).

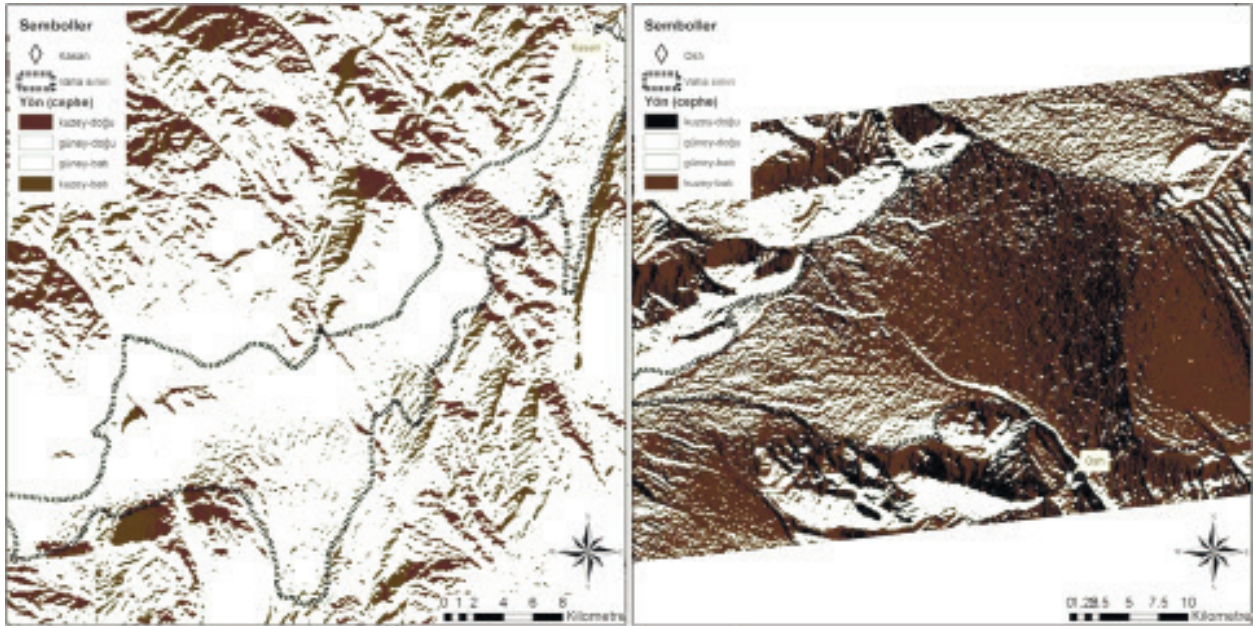
Azimut tahlili natijalariga ko'ra, Koson vohasida quyoshga qaragan maydon 72% ni tashkil etib, O'sh vohasida bu ko'rsatkich 13% dan ortmasligi aniqlangan. Ko'ra olish manzarasi tahlili qadimiy aholi punktidan tevarak-atrofdagi ko'rinishi mumkin bo'lgan maydonlarni aniqlaydi. Bunday xaritada maydonda strategik jihatdan qadimgi aholi punktining qaysi omillarga ahamiyat bergan holda joyning tanlanganligi aniqlanadi (4-rasmga qarang).

Bunday tahlil natijalariga ko'ra, Koson va O'sh vohasida qadimiy ikki shahardan tevarak-atrofning kamida 15% i ko'z bilan doimiy ravishda nazorat qilinishi mumkin bo'lgan.

O'rta asrlarda Yevrosiyo dala-qirlari va dehqonchilik vohalarida hukm surgan qipchoq, o'g'uz va qarluq kabi ko'chmanchi va yarim o'troq turkiy jamoalar ancha keng maydonlarni egallab, o'z hukmronliklarini qurgan. Biroq egallangan o'lkalardagi infratuzilmalarni buzmay, ulardan maksimal foydalanishga uringan dasht ko'chmanchi imperiyalari klassik va tor ma'nodagi imperiyalar o'laroq baholanishi yanglish bo'ladi. Shu sababli mazkur geografiyada yuksalgan ko'chmanchi davlatlar uchun ko'pincha xoqonlik, xonlik yoki o'rda kabi atamalar ishlatiladi.

O'rta Osiyo turk imperiyalari chorvachilikka tayangan dala-qir va tog' etaklarini hamda dehqonchilikka tayangan daryo vohalarini o'z ichiga olgan va farqli siyosiy uyushmalar bo'ylab kengaygan yirik, kompleks siyosiy ittifoqlar edi. X–XII asrlarda O'rta Osiyoni boshqargan Qoraxoniylar imperiyasi yozma manbalarda Ilakxoniy yoki Xoqoniy deb atalgan bir sulola tomonidan boshqarilgan ko'chmanchi va yarim o'troq turk urug'larining konfederatsiyasi bo'lgani ma'lumdir.

Qoraxoniylarning O'rta Osiyoga kirib kelishi bilan bu mintaqada shaharsozlik yuksak darajaga ko'tariladi. Numizmatik ma'lumotlarga ko'ra, Farg'ona vodiysidagi Qoraxoniy boshqaruv markazlar bilan bir qatorda bu yerda ko'plab shahar va yirik qishloqlarning tashkil etilgani aniqlangan. Bu shaharlar ayni paytda iqtisodiy va tijoriy markaz sifatida ancha rivojlanib, an'anaviy dehqonchilik vohalarining tashqarisida, ya'ni dala-qir, tog' etaklari va cho'l tegralari tomon kengaygan. O'rta Osiyo shimoli-sharqiy qismi (Ustrushona, Shosh va Farg'ona vodiysi) Somoniylar davrida periferiya sifatida rivojlangan bo'lsa, Qoraxoniylar davriga kelib, O'rta Osiyoning markaziga aylanadi. Buning sababi Qoraxoniylar faqatgina dehqonchilikka tayangan iqtisodiyotni emas, balki chorvachilik, tog' konchilik va savdo-sotiqqa katta ahamiyat bergani va natijada ko'p yo'nalishtirishli iqtisodiyotga ega bo'lganidir.



3-rasm. Koson (chapda) va O'sh (o'ngda) Qoraxoniylar boshqaruv markazlarining azimut topografik tahlili.
 Рис. 3. Азимутальный топографический анализ административных центров Карахани Касон (слева) и Ош (справа)

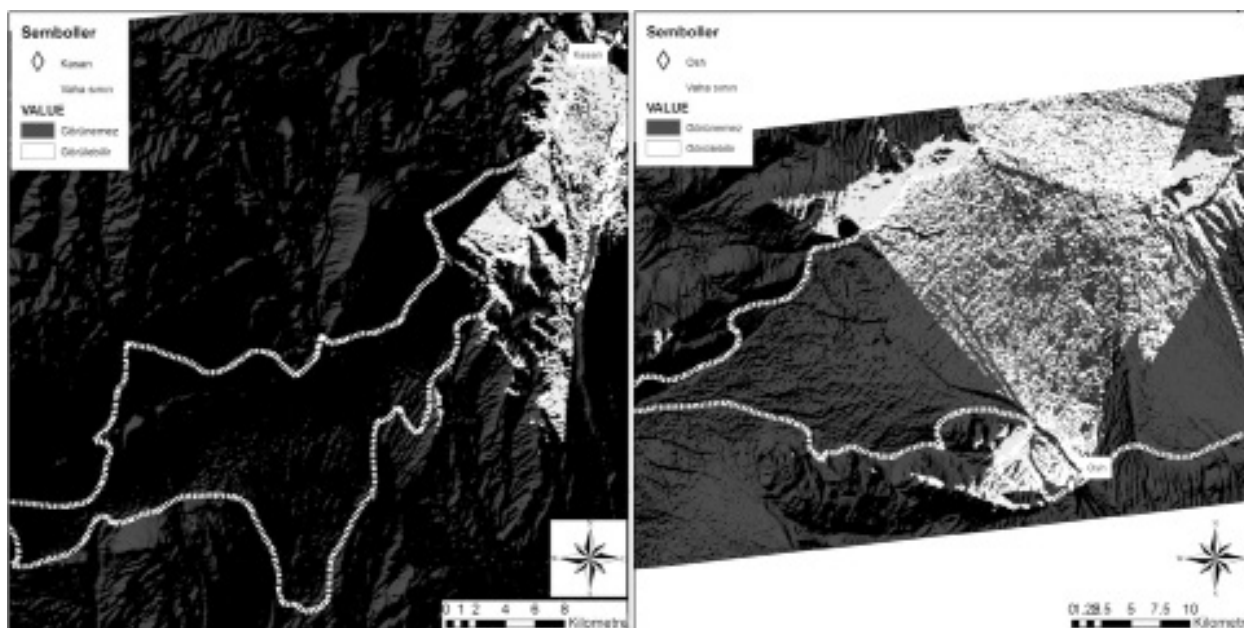
Fig. 3. Azimuthal topographic analysis of the administrative centers of Karakhani Kason (left) and Osh (right)

XI– II asrlarda Qoraxoniylar davlati Yettisuv o'lkasi va uning shimoli-sharqidan O'rta Osiyoning janubi-g'arbiy hududlariga qadar kengaygan va bu yerdagi o'troq vohalarni har jihatdan o'z nazorati ostida ushlab turishga harakat qilgandi. Imperiya kengaygan sari O'rta Osiyoning o'troq vohalarida siyosiy, iqtisodiy va ijtimoiy tomonlardan farqli bo'lgan turli jamoalarga duch kelingan edi. Bu jamoalar O'rta Osiyoning mashhur o'troq sivilizatsiya markazlari bo'lgan Shosh, Farg'ona, Ustrushona, Sug'd, Buxoro, Xorazm va boshqalar edi. Bunday sharoitlarda mahalliy qulayliklardan foydalanish uchun imperiya o'z siyosiy iqtisodini uyg'unlashtirishga uringandi.

Yozma, arxeologik va numizmatik manbalarga ko'ra, O'rta Osiyoning shimoli-sharqiy hududlarida, xususan, Farg'ona vodiysida Qoraxoniylar tomonidan tanga zarb qilingan kamida o'nta boshqaruv markazining tashkil etilganligi ma'lumdir (Axsiket, Vanket, Koson, Quva, Marg'inon, Rishton, O'zgan, O'sh, Xoqand, Chunket). Biroq bu boshqaruv markazlari ichida Vanket va Chunket kabi shaharlarning o'rnashuvi haligacha aniqlanmagan. Izlanishning bu qismida Geografik axborot tizimi (GAT) vositasi bilan Qoraxoniylar tomonidan tashkil etilgan ma'muriy markazlarning o'rnashuv xususiyatlari o'rganilib, Qoraxoniylar davrida bunday markazlarning ekin-tekinchilik vohalarining yuqori qismida, ya'ni tog' etaklarida yuritilgan chorvachilik yaylovlariga yaqin nuqtalarida tashkil etilgani aniqlangan. Natijada o'rnashuvi noma'lum yuqorida tilga olingan shaharlarning lokalizatsiyasi masalasida yangi fikrlar ilgari surilgan.

Osiyo tarixi uzoq o'tmishdan ildiz otgan ikki siyosiy tizim – shaharlashgan agrar imperiyalar va ko'chmanchi qabilalar konfederatsiyalari (xonliklar) o'rtasidagi o'zaro bog'liqlik sifatida sodir bo'lgan. Arxeologik va tarixiy materiallar shundan dalolat beradiki, O'rta Osiyo shaharlari mintaqaviy davlatlarning ishlab chiqarish va savdo, din va harbiy qudrat markazlari sifatida institutsional o'sishi va siyosiy gegemonligini ming yillar davomida qo'llab-quvvatlagan. Ta'rifga ko'ra, ko'chmanchi uyushmalar shaharsozlik bilan bog'lanmagan deb qaraladi. Buning o'rniga ular o'z siyosiy kuchini markaziy va ichki Osiyoning dala-qirlari, tog'lari va cho'llarida ildiz otgan tezkor otliq va sigmentar qabilaviy tarmoqlardan hosil qiladi.

Qadimgi yozma manbalardan boshlab, ushbu muhim mintaqadagi ijtimoiy va siyosiy dinamika vohalardagi agrar shaharlarda ildiz otgan imperatorlik gegemoniyasi hamda Osiyo dala-qirlari



4-rasm. Kason (chapda) va O'sh (o'ngda) Qoraxoniylar boshqaruv markazlarining strategik o'rnashuvi – tegrani ko'ra olish topografiyasi tahlili.

Рис. 4. Стратегическое расположение административных центров Караханидов Касона (слева) и Оша (справа) – анализ окружающей топографии

Fig. 4. Strategic location of the Karakhanid administrative centers of Kason (left) and Osh (right) – analysis of the surrounding topography

va tog'laridagi shaharlashmagan ko'chmanchilar epizodik bosqinlari o'rtasidagi paradigmatik kurash sifatida idrok qilingan.

So'nggi yillarda olib borilgan tarixiy va arxeologik izlanishlar bunday toifadagi qutblanishni shubha ostiga qo'yib, Osiyo bo'ylab uzoq o'tmishdan so'nggi davrlarga qadar bo'lgan institutsional rivojlanishda ko'chmanchilarning muhim o'rnini hujjatlashtiradi. Agrar shahar davlatlar va ko'chmanchi chorvadorlarning o'zaro ta'siri va simbiozi hech bo'lmaganda jez davridan boshlab, xususan, tovar savdosi, texnologik innovatsiyalar ekin-tekinchilik va chorvachilik mahsulotlarini ayriboshlashlikka asoslangan.

Shunga qaramay, ko'chmanchi jamoalar mustaqil urbanistik markazlarini qo'rmasdan o'zlarining siyosiy kuchlarini yarata olgan degan g'oya shaharliklar va ko'chmanchilar o'rtasidagi qutblashuvda so'nggi tamoyil bo'lib qolgan. Biroq so'nggi yillarda markaziy O'zbekistonning tog'li hududlarida, dengiz yuzasidan 200 metr yuksaklikda topib, o'rganilgan qadimiy urbanistik markazning me'morchiligi, xronologiyasi va arxeologiyasi ma'lumotlariga ko'ra, mo'g'ul bosqinigacha bo'lgan davrda O'rta Osiyo ko'chmanchilari tog'li tegralarda shaharlarni rejalashtirgan, qurgan va saqlaganligi aniqlangan.

Toshbuloq yodgorligida 2011 – 2018-yillarda olib borilgan geofizik xaritalash, arxeologik qazishma yuritish va bioarxeologik tahlil qilish natijalari bu tog'li tegrada IX – XII asrlarda 300-yildan ortiq davom etgan shaharsozlikning barqaror rivojlanishi kuzatilib, umumiy birlashgan maydoni 50 gektardan ortiq hududni tashkil etadi. Ushbu yuksaklikdagi shaharchalar yuzasidan to'plangan sopol buyumlar yig'indisida qo'lda yasalgan bo'yoqli idishlarning ustuvorligi bu yerda yashagan aholining ko'chmanchi jamoalari bilan bog'liq bo'lganini ko'rsatadi. Qo'lga kiritilgan turli import mahsulotlari va tangalar ikki shaharchani ham savdo va o'zaro aloqalarining mintaqaviy sxemalari bilan bog'langanini ko'rsatib, bu yerda qazilgan qabrlar esa tuzilishiga ko'ra, O'rta Osiyo tog'li tegralarida ilk musulmonlarning ko'mish udumini namoyish etadi. Bu

shaharchalar past tekisliklardagi vohalardan tashqarida yuksak tog'larda qurilishi ularning o'zaro bog'liq bo'lgan shahar tugunlari tizimining mavjud bo'lganini ko'rsatadi.

Tog' shahar va qishloqlari tizimi o'rta asr ko'chmanchi uyushmalarining siyosiy, iqtisodiy va diniy institutlarini rivojlanishini ta'minlagan. Kengroq ko'lamda Toshbuloq arxeologiyasi qadimgi ko'chmanchi uyushmalarning mo'g'ul bosqiniga bo'lgan Osiyo imperiyalarining kengayuvchi va dinamik siyosiy geografiyasi doirasida hudud nazorati va iqtisodiy rivojlanishni kuchaytirish uchun shaharlashuvdan foydalangani to'g'risida yangi dalillarni taqdim etadi. Global ko'lamda bu shaharchalar ko'chmanchi siyosiy strategiyalar bo'yicha fundamental tushunchalarimizni o'zgartirib, Osiyo bo'ylab bir necha asrlik siyosiy tarixni yangidan yozishga yordam beradi.

“Ko'chmanchi” atamasi ostida O'rta Osiyo hududida jez davridan o'rta asrlargacha xo'jaligida chorvachilik ustun bo'lgan urug' uyushmalari ko'zda tutiladi. Agrar jamoalarining kiritilishi ishlab chiqarilgan qishloq xo'jaligi mahsuloti va yer egaligidan tushadigan soliqlar evaziga to'plansa, ko'chmanchilarning siyosiy liderligi sulolaviy qarindosh-urug'chilikdan kelib chiqardi va boyligi asosan hayvon boqish, savdo-sotiq hamda bosqin qilingan hududlardan olingan o'lja evaziga tashkil topardi.

Tog' shaharsozligi. Toshbuloq yodgorligida olib borilgan geofizik izlanishlar, 3D modellash va arxeologik qazishmalarning natijasida 800 – 1150-yillarda markaziy O'zbekistonning tog'li tegrasida reja asosida rivojlangan me'morchilikka ega urbanistik markazlar mavjud bo'lganligini ko'rsatdi. Mazkur shaharchalar tarixan va hatto bugungi kunda ham yozgi chorvachilik yaylovi sifatida foydalaniladigan tegrada o'rin oladi. Olib borilgan arxeologik izlanishlarda bu hudud jez davridan so'nggi o'rta asrlargacha ko'chmanchi chorvadorlar tomonidan o'zlashtirilgan.

Toshbuloq yodgorligidan 5 km g'arbda yana bir qadimiy xaroba – Tug'unbuloq arxeologik qoldiqlari topilgan bo'lib, bu yerda kamida 30 gektarlik maydonda uzluksiz me'morchiligi kuzatiladi. Jumladan, bu yerda olti yirik tepalik o'lchamlari rejalari va qurilish xususiyatlariga ko'ra, mintaqadagi X – XII asr qal'alarini eslatadi. Tug'unbuloqda qulagan ulkan inshootlarning qoldiqlari burchak burjlar, ichki shahar perimetri bo'ylab qurilgan qalin devorlar va 1,5 km ga cho'zilgan mudofaa tizimi mavjud bo'lganidan dalolat beradi. Shaharchaning tevaragini devorsimon uzun do'nglik shaklida o'rab turgan qurilma mudofaa tizimi taxmin qilingan. Yirik tepaliklar o'rtasidagi qiyalik maydon terassasimon binolar bilan to'ldirilgan. Aholi punktining chiziqsimon mudofaa devori bilan o'ralgan qismi 100 gektardan ortiq maydonni qamrab, zich qurilmalar bu maydonning markazida to'plangan. Tepaliklar yuzasidan ko'plab qo'lda yasalgan bo'yoqli sopol buyum sinirlari topilib, bu yerdan 4 km sharqda joylashgan Toshbuloq yodgorligi sopol buyumlariga o'xshashlik ko'rsatadi.

Toshbuloq yodgorligida olib borilgan qidiruv, xaritalash va qazish ishlari bu tog'li urbanistik markazning shahar tarixi va funksional vazifalari bo'yicha tafsilotli ma'lumotlar berildi. Bu yerda aniqlangan qurilish sektorlari mudofaalangan ark turar joyi, ixtisoslashgan ustaxonalar mahallasi, mudofaa tuzilmalari (minora) va qatorasiga qabrlardan iborat yirik qabristonni o'z ichiga oladi. Toshbuloq arki tepaligida olib borilgan geofizik qidiruv va qazishmalar jarayonida tabiiy holda yuzaga chiqib qolgan tog' jinsida qurilgan yirik, simmetrik shaklga ega turarjoy inshooti ochilgan.

Ochilib qolgan tog' jinsi yuzasi to'ldirilib, tekislangan va rejalashtirilgan tuzilma 7000 kv metr maydonda qurilgan. Arkning asosiy turar joyi qoya tosh devor tagkursi yordamida mudofaalangan bo'lib, qalinligi 30–100 sm va saqlangan balandligi 2 m bo'lgan. Devorlarning yuqori qismi yog'ochdan sinch va xom g'isht kombinatsiyasi bilan qurilgan, sinch karkaslar yordamida bino qurish tog'li hududda bu yerga yaqin Miq qal'asi va boshqa joylarda uchraydi. Ark turar joyining tashqi toshli devorlari zich bo'lib, 70–100 sm qalinlikka ega bo'lib, ayrim hollarda xavfsizlikni ta'minlash uchun kirish qismi aylanamali bo'lgan. Qulagan tashqi devor qoldiqlari orasida o'q uchlari topilgan bo'lib, binoning kamida bir marta harbiy hujum ostida qolganligini bildiradi.

Markaziy binoning tevaragida, ark hududidan chiqmagan holda kichikroq bir xil tuzilishga ega binolar tizimi qurilgan. Ular katta ehtimol bilan shahar ma'muriyati yoki soqchilarning turar joyi bo'lgan. Bu chetdagi bino devorlarining tagkursi atrofida yumaloqsimon magnit anomalialar qayd etilgan bo'lib, ular qazilganda xona o'rtalarida isitish o'choqlari bo'lgani aniqlangan.

Arkda qayd etilgan turli qurilish bosqichlari umumiy inshoot yo'nalishining davr o'tgan sari o'zgarishini ko'rsatadi. Ark saroyi madaniy qatlamlarining radiouglerod sanalashtirilishi bu yerda ilk hayotning VIII asr oxiri – IX asr boshida boshlanganligini ko'rsatadi. Uch qayta qurish davri X – XI asrlarga to'g'ri keladi. Inshootning qulash davri 1150-yil bilan belgilanadi. Ushbu xronologik bosqichlar butun shahar bo'ylab qayd etilgan bo'lib, binolarning yo'nalishi, qurilish texnologiyasi va shaharchaning umumiy tarixi uning ilk boshidan rejalashtirilgan chizmalar asosida qurilganini va bir paytda tark etilganini ko'rsatadi.

Ixtisoslashgan ustaxonalar. Qal'aning janubidagi qazishmalar bu yerning hunarmandchilik mahallasi yoki shahriston vazifasini o'tagan hudud bo'lganini tasdiqladi. Toshbuloq georadar xaritasi asosida bu yerda kamida 5 ta ustaxona borligi aniqlanib, har biri ma'lum bir xil tuzilishga ega bo'lgani, ya'ni uchta xona bilan o'ralgan markaziy hovlidan iborat bo'lgan. O'rta asr ustaxonalari uchun bunday tuzilish shakli boshqa shaharlarda ham qayd etilgan.

Bu yerda ikki ustaxona kompleksi qazilib, har birida ko'plab toshqol va xumdon devorlari parchalari topilgan. Toshqol tahlillari natijalariga ko'ra, bu ustaxonalar temirga ikkilamchi ishlov berish va tayyor mahsulot ishlab chiqarishga mo'ljallangan. Demak, temir xom ashyosini eritib, boyitish kabi birlamchi ishlov berish shaharchadan tashqarida amalga oshirilgan. Ushbu ustaxonalarning temirga ikkilamchi ishlov berishga mo'ljallanganligiga bu yerda qayd etilgan mayda temir uchirindilari, tuproqda mis va kumush miqdori yuqori bo'lgan ustaxona yer yuzasi, eritish xumdonning topilmaganligi dalolat qiladi.

Bundan tashqari ustaxonada temir eritish jarayonida hosil bo'ladigan toshqol parchalari topilmagan. Ustaxonadagi xumdon yonida sopoldan yasalgan ingichka quvur topilgan bo'lib, bu yerda metallarni qizdirib, ularga ishlov berish ishlari bajarilgani aniqlangan. Qazishma jarayonida qo'lga kiritilgan tangalar X asr o'rtasidan – XI asr boshigacha bo'lgan davr bilan sanalashtirilib, ular orasida hatto Xorazmda zarb qilingan tanga bor. Bu esa Toshbuloq aholisining, shu jumladan, ustaxonalarda ishlovchilarning mintaqa bo'ylab ayirboshlashda qatnashganini ko'rsatadi.

Qabriston. Toshbuloqda olib borilgan magnitometrik qidiruv ishlari natijasida yer ostida bir necha qator bo'ylab qazilgan kamida 300 ta 1x2 m o'lchamli to'rtburchak o'ralar tizimi aniqlangan. O'ralar bir necha parallel qator shaklida shaharchadan g'arbdagi qiyalikda o'rin olgan. Qazishmalar jarayonida bu o'ralarning qadimiy qabrlar bo'lgani va magnitometrik xarita tashqarisida ham davom etgani, shuningdek, bu yerda kamida 600–700 ta qabrning mavjudligi qayd etilgan. Qabristondagi maqsadli qazishmalarda turli yosh guruhlari va ikki jins vakillarining islomiy ko'mish udumlariga ko'ra qo'yilgani aniqlanib, qabrlar qutisimon va lahadli o'laroq ikki guruhga ajraladi. O'liklar yonida "sovg'alar" qo'yilishi odatga ko'ra qayd etilmagan (bir qabr istisno).

Mazkur qabriston Toshbuloqda musulmonlar yashaganini ko'rsatuvchi eng ko'zga tashlangan dalildir. Shuning bilan birga, O'rta Osiyo tog'li tegrasida islom dinining eng qadimgi isbotidir. Inson suyaklaridan olingan kollagenning radiouglerod sanalashtirilishiga ko'ra, qabriston VIII asr o'rtasidan – X asr o'rtasigacha uzluksiz faoliyat ko'rsatgan. Qabristondan uzluksiz foydalanilganiga qabrlarning tartibli parallel qatorlar bo'ylab qo'yilgani dalil bo'la oladi. Bu yerda qabr usti ishoratlar bo'lmasa-da, qabrlar bir-birining ustiga chiqib ketmagan yoki orasida o'ta katta masofa tashlab ketilmagan. Bu esa Toshbuloqda islom odatlarini bajaradigan maxsus insonning faoliyat ko'rsatganini aytish mumkin.

Bunday uzoq davr davomida nasllar o'rtasida bilimlarning uzatilishi Toshbuloqni vaqtinchalik istiqomat qilish qishlog'i emas, balki to'laqonli urbanistik markaz bo'lganini ko'rsatadi.

Sopol buyumlar. Toshbuloqda qo'lga kiritilgan moddiy artefaktlar shaharchadagi qazilgan qismlarning funksional vazifasiga shaharchani rejalashtirgan, qurgan va saqlaganlarning identikligiga oydinlik kiritadi. Bu yerda qazib olingan sopol buyum qoldiqlari yig'indisi 511 kg ni tashkil etib, Toshbuloq bo'ylab 10 ta stratigrafik madaniy qatlamdan kelib chiqadi. Sopol buyumlarning 94% qo'lda yasalgan bo'lib, faqat 6% charxda yasalgan.

Qo'lda yasalgan sopol idishlarning 69% ko'za va qozonlardan iborat bo'lsa, 22% bo'yoqli idishlardir. Qo'lda yasalgan bo'yoqli sopol turi IX – XII asrlarga tegishli voha shaharlarida kamdan-kam holatda uchrab, qoidaga ko'ra Qoraxoniylar davri tog'li ko'chmanchi jamoalariga tegishliligi ta'kidlanadi.

Toshbuloqdagi charxda yasalgan sopollar ko'proq sirsiz idishlardan iborat bo'lib (4%), faqatgina 2% bu yerga tashqaridan keltirilgan (import qilingan) sirli idishlardan (likopcha, kosacha, piyola, shamchiroq) iborat. Bunday idishlar o'rta asrlarda odatda yirik voha shaharlarida (Afrosiyob, Axsiket va boshqalar) yasalgan. Toshbuloq arkida qo'lga kiritilgan sopol idishlarning ko'pchiligi qo'lda yasalgan bo'yoqli idishlar bo'lib, shu bilan birga, bo'yoqli o'yinchoqlar (zoomorfik, odatda ot va o'rdak shakllari) ham topilgan.

Toshbuloq arkidagi saroy qazishmalarida qo'lga kiritilgan chet (import) mahsulotlari kumush uzuk, shisha munchoqlar, sirlangan chiroqlar va hokazolardan iborat bo'lib, bu yerda zodagon tabaqa istiqomat qilganini ko'rsatadi.

Ustaxona qazishmalarida topilgan to'rt tanga farqli davrlarga tegishli madaniy qatlamlardan kelib chiqadi. Tangalar 977 – 1420-yillar davrini qamrab O'rta Osiyo turli mintaqalarida zarb qilingan.

Toshbuloqda olib borilgan arxeobotanik izlanishlar shuni ko'rsatadiki, shaharchada turli donlar (boshqoqli ekinlar, dukkakkilar, mevalar va yong'oqlar) iste'mol qilingan. Yodgorlikda qo'lga kiritilgan ko'plab meva va yong'oqlarning qoldiqlari bunchalik yuksak tegrada yetishtirilmaydi. Chunki bu yerning iqlim ko'rsatkichlari to'g'ri kelmaydi (quyosh va issiqning ozligi, havoning sovuqligi va hokazo). Misol uchun, bugungi kunda jiyda turlari qurg'oq pasttekisliklarda, yong'oqlar esa tog' oldi tegralarida o'sadi. Bu meva va yong'oqlarning Toshbuloqda topilishi ularning bu yerga kamida 50 – 100 km masofadan quyi yuksakliklardan olib kelinganini ko'rsatadi.

Toshbuloq qazishmalarida topilgan hayvon suyagi kollageni uglerod va azot izotoplari ko'rsatkichlari tahliliga ko'ra, bu yerda qoldig'i topilgan qo'y va echkilar shu tevarakda boqilgan. Yirik muguzli hayvonlar ham shu yerda boqilgan, biroq ularning ayrimlari yuqori izotop ko'rsatkichga ega bo'lgani uchun qurg'oq pasttekisliklardan keltirilgani taxmin qilinishi mumkin. Toshbuloqdan tashqaridan keltirilgan hayvonlar ichida ikki tuya suyagi ham bor.

Toshbuloq arkining tarixi o'sha davrdagi O'rta Osiyo va Eron me'morchiligi namunalari bilan yaxshi taqqoslanadi. Ular ichida Afrosiyobning (eski Samarqand) arki alohida o'rin tutadi.

Xulosa. Qoraxoniylar imperiyasi Farg'ona vodiysi kabi o'troq vohalarda o'z siyosiy-iqtisodiy strategiyasini zarbxonalar orqali amalga oshirgan. Tadqiqot natijalari shuni ko'rsatadiki, Qoraxoniylar shaharsozlik faoliyatida faqat voha markazlarini emas, balki tog'li hududlardagi strategik ahamiyatga ega joylarni ham tanlagan. Toshbuloq va Tug'unbuloq yodgorliklari misolida bu shaharlar rejali qurilishga, turli funksional zonalarga ega bo'lgan, savdo va ishlab chiqarish markazlari sifatida faoliyat yuritgan. Bundan tashqari, qabrlar, sopol buyumlar, ustaxonalar va boshqa topilmalar orqali bu hududlarda moddiy madaniyati boy aholi yashagani va keng mintaqaviy aloqalarning mavjud bo'lgani aniqlangan. GAT texnologiyasining qo'llanishi esa tarixiy manbalarni makon asosida tahlil qilishda muhim vosita sifatida xizmat qilgan. Bu tadqiqot

Qoraxoniylar siyosiy iqtisodiy strategiyasining tog‘li va vohali hududlarda qanday farqlanganini ochib berib, ularning ko‘p qirrali boshqaruv modelini yoritishga hissa qo‘shadi.

FOYDALANILGAN ADABIYOTLAR:

- Бартольд В. В. Туркестан в эпоху монгольского нашествия / Сочинения. Том 1. М.: Восточной литературы, 1963. С. 222.
- Горбунова Н. Г. Итоги исследования археологических памятников Ферганской области (к истории культуры Ферганы) // Советская археология. М.: Наука, 1979. Выпуск 3. С. 33.
- Кочнев Б. Д. Ванкат – новый Ферганский монетный двор // Ўзбекистонда археологик тадқиқотлар. 2-жилд. Тошкент: Абдулла Қодирий халқ мероси нашриёти, 2001. С. 94.
- Кочнев Б. Д. Нумизматическая история Караханидского каганата (991–1209). Часть 1. Источниковедческое исследование. Москва: София, 2006. 149 с.
- Berry P. A. M., Garlick J. D., Smith R. G. Near-global validation of the SRTM DEM using satellite radar altimetry // Remote Sensing of Environment. 2007. 106. Pp. 17–27 ArcGIS for Desktop, Spatial Analysis (ESRI) // URL: www.esri.com/software/arcgis/arcgis-for-desktop/future.html, маълумот олинган сана – 12 март, 2025 йил.
- Global Land Cover Facility, Earth Science Data Interface (GLCF) // URL: ww.glcfsapp.glcfs.umd.edu:8080/esdi; маълумот олинган сана – 12 март, 2025 йил;
- Shuttle Radar Topography Mission (SRTM) – “Finished”. United States Geological Survey (USGS) // URL: www.eros.usgs.gov/#/Find_Data/Products_and_Data_Available/SRTM; маълумот олинган сана – 12 март, 2025 йил.
- JPL (2008). SRTM (Shuttle Radar Topography Mission). Jet Propulsion Laboratory, California Institute of Technology, USA // URL: <http://www2.jpl.nasa.gov/srtm>; маълумот олинган сана – 12 март, 2025 йил.
- The Premier Online Resource for GIS and Geospatial Data, GIS Data Depot (GeoCommunity) // URL: www.data.geocomm.com; маълумот олинган сана – 12 март, 2025 йил.

REFERENCES:

- Berry P. A. M., Garlick J. D., Smith R. G. 2007. *Near-global validation of the SRTM DEM using satellite radar altimetry*. In *Remote Sensing of Environment*. Issue 106. 17–27. (In English).
- Bartol'd V. V. 1963. *Turkestan v ehpokhu mongol'skogo nashestviya (Turkestan during the Mongol invasion)*. In *Sochineniya*. Vol. 1. Moscow: Vostochnoj literatury Publ., 222. (In Russian).
- Gorbunova N.G. 1979. *Itogi issledovaniya arkheologicheskikh pamyatnikov Ferganskoj oblasti (k istorii kul'tury Fergany) (Results of the study of archaeological monuments of the Fergana region (to the history of the culture of Fergana))*. In *Sovetskaya arkheologiya*. Moscow: Nauka Publ., Issue 3. 33. (In Russian).
- Kochnev B. D. 2001. *Vankat – novyj Ferganskij monetnyj dvor (Vankat – the new Fergana Mint)*. In *Uzbekistonda arkheologik tadqiqotlar. 2-zhild*. Toshkent: Abdulla Qodirij xalq merosi nashriyoti Publ., 94. (In Russian).
- Kochnev B. D. 2006. *Numizmaticheskaya istoriya Karakhanidskogo kaganata (991–1209) (Numismatic history of the Karakhanid Khaganate (991–1209))*. Part 1. Istochnikovedcheskoe issledovan ie. Moscow: Sofiya Publ., 149. (In Russian).
- ArcGIS for Desktop, Spatial Analysis (ESRI). URL: www.esri.com/software/arcgis/arcgis-for-desktop/future.html, date of information – March 12, 2025. (In English).
- Global Land Cover Facility, Earth Science Data Interface (GLCF) // URL: ww.glcfsapp.glcfs.umd.edu:8080/esdi; date of information – March 12, 2025. (In English).
- Shuttle Radar Topography Mission (SRTM) – “Finished”. United States Geological Survey (USGS). URL: www.eros.usgs.gov/#/Find_Data/Products_and_Data_Available/SRTM; date of information - March 12, 2025. (In English).
- JPL (2008). SRTM (Shuttle Radar Topography Mission). Jet Propulsion Laboratory, California Institute of Technology, USA. URL: <http://www2.jpl.nasa.gov/srtm>; date of information – March 12, 2025. (In English).
- The Premier Online Resource for GIS and Geospatial Data, GIS Data Depot (GeoCommunity). URL: www.data.geocomm.com; date of information – March 12, 2025. (In English).

KARAKHANID GOVERNANCE STRATEGIES IN THE SEDENTARY OASES OF WESTERN TURKESTAN

© 2025. Farkhad Maksudov

National Center of Archaeology Uzbekistan Academy of Sciences

Keywords: Karakhanids, Fergana Valley, administrative centers, GIS, urban planning, Tashbulak, numismatics, highland urbanism, Turkic peoples, 10th–12th centuries.

This article presents an in-depth analysis of the Karakhanid Empire's political and economic strategy in the Fergana Valley (10th–12th centuries) and the formation of its administrative centers based on archaeological, numismatic, and written sources. The main focus is on the geographical locations of cities with minting facilities established by the Karakhanids (Akhsikent, Koson, Margilan, Vankat, Chunket, etc.), the factors influencing their selection, and their functional roles. The study applies Geographic Information System (GIS) technologies to analyze topography, azimuth, slope, and visual control. Special emphasis is placed on archaeological excavations in mountainous areas such as Tashbulak and Tugunbulak, where planned, fortified, multifunctional urban centers were discovered at high elevations. These sites featured craft districts, cemeteries, palatial structures, evidence of agriculture, and active trade networks. The research findings highlight the Karakhanid Empire's integrated model of political-economic management between plains and mountainous regions and offer a scholarly basis for understanding their regional strategic approach.